

EXPERT[®]
Professional

XSWP500 / XSWP520

Deep Well Screw Pump



XSWP500 / XSWP520 Csőcsiga / Csavarszivattyú Használati útmutató

Köszönjük, hogy megvásárolta ezt a terméket. Ebben a dokumentumban hasznos információkat talál a termék rendeltetésszerű és helyes telepítésével, és használatával kapcsolatban. Ezért kérjük, olvassa el figyelmesen, mivel olyan alapvető szempontokat soroltunk fel, melyek mindegyikét be kell tartani a beépítéskor valamint az üzemeltetés során! Jelen használati útmutató az eredeti fordítása.

Biztonság mindenekelőtt! Kérjük feltétlenül olvassa el a Biztonsági Utasításokat is! Azok be nem tartása áramütést, tüzet, vagy személyi sérülést okozhat.

Rendeltetésszerű használat:

A szivattyút olyan tiszta, híg folyós, nem agresszív, nem robbanékony vagy tűzveszélyes folyadékok szállítására tervezték, amelyekben nincsenek szilárd részecskék és szálas anyagok. Bármely, az említettektől eltérő felhasználás a készülékben kárt tehet. A nem rendeltetésszerű használatból eredő mindennemű kárért a felelősség kizárólag a felhasználót terheli. A készülék alkalmas tehát talaj- és kútvíz szállítására, magánházak részére; kis vízmű kialakítására, öntözési rendszerekhez (pl.: fóliasátrak) vagy tartályok közötti folyadék átemelésre.

A Csavarszivattyú jellegzetessége:

A szivattyú segítségével nagyobb viszkozitású folyadékok is szállíthatóak, de nem agresszív, nem robbanékony vagy tűzveszélyes folyadékok szállítására tervezték, kismértékű szárazanyagtartalom megengedett.

A térfogatkiszorítású szivattyúk közül az egyik igen gyakori típus a csavarszivattyú. A szivattyúk fő alkatrészei csavar és a stator. A stator és csavar közt zárt térfogatok jönnek létre, melyeket az excentrikus csavar mozgása kényszerít a stator mentén történő haladásra.

A rotor szorosan tömit az állórészsel szemben a forgás közben, mely ezáltal fix méretű üregeket képez egymás között. Az üregek mozognak ahogy a rotor forog, de az alakjuk és térfogatuk nem változik a mozgás során. A szállított folyadék az üregekben halad előre.



Figyelmeztető szimbólumok

A készülék adatlapján lehetnek jelzések.

Ezek fontos információt jelölnek a termékkel vagy a használatával kapcsolatban.



A készülék használata előtt figyelmesen olvassa el a használati útmutatót.



Tartós vízbemerítés hatásai ellen és por ellen védett.



Megfelel a termékre vonatkozó szabványoknak.



Az elektronikus hulladékok nem tehetők a háztartási hulladék közé. Kérjük vigye el az újrahasznosító üzembe. Kérdezze meg a helyi hatóságot vagy a kereskedőt az újrahasznosítás lehetőségéről.

Figyelem!

A szivattyú kizárólag tiszta (6.5-8.5 pH) víz szivattyúzására használható.

Semmilyen körülmények között ne járassa a készüléket szárazon. Ezen okokból adódó meghibásodás, vagy bármilyen biztonsági utasításban előírtak figyelmen

kívül hagyásából adódó kár, nem minősül garanciális meghibásodásnak, így annak helyreállítási/javítási költségei minden esetben a felhasználót terhelik.

A szárazonfutás elleni védelemhez erősen ajánlott automatikus vezérlő egység-prescontrol használata (külön megvásárolható). Az automatikus vezérlésen túl

ezzel biztosítható leghatékonyabban a védelem szárazonfutás, túláram és

túlterhelés ellen.

Kezelési utasítások és speciális biztonsági előírások



Az olyan biztonsági előírásokat, melyek figyelmen kívül hagyása személyi sérülést okozhat, a „Veszély” jellel jelöltük!



Ezzel a jellel a magasfeszültség veszélyeire figyelmeztetünk.

Kicsomagoláskor, győződjön meg a szivattyú és a motorkábel sértetlenségéről! Ellenőrizze a szivattyú elektromos és hidraulikai adatait, a szivattyún található adattábla segítségével.

Műszaki adatok: Tárolás 0-40°C között, száraz helyen. A készülék elektromos és mechanikus megbontását csak az arra kiképzett szakember végezheti a készülék feszültségmentes állapotában! A biztonságos munkavégzéshez figyelembe kell venni az ebben az utasításban leírt biztonsági előírásokat és a baleset megelőzés magyarországi előírásait. Ki kell zárni a villamos energia által okozott veszélyeket. Be kell tartani az MSz 172-1, 1600-1 és 2100-1 sz. magyar szabványok és helyi áramszolgáltató előírásait.



A szivattyút megváltoztatni vagy átépíteni csak a gyártó előzetes engedélyével szabad. Az eredeti és gyártómű által engedélyezett alkatrészek használata megalapozza a biztonságot. Az ettől eltérő alkatrészek beépítése gyártót és a forgalmazót minden felelősség alól mentesíti! Az üzemeltetés során leszállított készülék üzembiztonságát csak a jelen üzemeltetési- és karbantartási utasítás feltételei szerinti üzemeltetés biztosítja. A műszaki adatok között megadott határértéket semmiképpen nem szabad túllépni!

Figyelem!

A víz / vagy szállított közeg / homoktartalma nem haladhatja meg az 50 gr/m³-t. Az ennél nagyobb homoktartalom a szivattyú beszorulásához, végső soron a szivattyú meghibásodásához és garancia elvesztéséhez vezet! Homokos, erősen szennyezett víz esetén kérjen tanácsot a szerviztől vagy használjon kizárólag gyári előszűrőt, melyet a szervizben szerezhet be. A szivattyúzott folyadék hőmérséklete nem haladhatja meg a 35°C-t!



A szivattyút csak földelt hálózati csatlakozóról szabad üzemeltetni! A készülék egyfázisú motorja (230V) túlmelegedés ellen beépített hő-védelemmel rendelkezik! Szigorúan tilos a vezetéket függesztő kötélnek használni.

Telepítés és üzembe helyezés:

1. Ellenőrizzük a szivattyún lévő adattáblát, a feltüntetett paramétereknek meg kell egyezniük a tényleges üzemi értékekkel.

2. Biztosítsuk, hogy a kiválasztott búvár csavarszivattyú szállítóteljesítménye kisebb legyen, mint a kút vízhozama, hogy elkerülhessük a gumi állórész vízhiány miatti meghibásodását.
3. Nem szabad búvárszivattyút a kábel húzásával mozgatni (szigorúan tilos a szivattyút felfüggesztő kötél nélkül használni).
4. Ellenőrizzük a motor tekercsének szigetelési ellenállását, mely soha nem lehet kisebb mint 2 megaohm. Ellenkező esetben keressük meg az okát és szüntessük meg a nedvességet a szivattyú használatba vétele előtt.
5. Használat előtt vizsgáljuk meg az összes kábeleket, ha sérülést észlelünk, cseréljük ki a kábelt mielőtt bekapcsolnánk a szivattyút.
6. Csatlakoztassuk a földhöz a kétszínű sárga-zöld vagy fekete szigetelésű kábel eret és szereljük fel a villamos földzárlat-védelmi egységet.
7. Az első üzembe helyezés előtt biztosítsuk, hogy a szivattyú bemerüljön a vízbe.
8. A búvár csőcsiga szivattyú minimális bemerülési mélysége legyen több mint 0,5 méter, figyelembe kell venni a működés közbeni vízszintsüllyedést és azt, hogy a szivattyú nem képes mutatni a vízszint süllyedését. Használat előtt erősítsük meg a csőcsiga szivattyú felfüggesztését.

A szerelt gumikábel hossza nem egyenlő az MSZ EN 60335-2-41:2003+A1:2004+A2:2010 módosításban feltüntetett h_1 működési mélységgel. Ezt a szivattyút 10 m hosszú kábellel szerelték, ami toldás nélkül max. 7 méteres működési mélységű kutak szabványos kiszolgálását teszi lehetővé.

9. A búvár csőcsiga szivattyút szigorúan tilos száraz állapotban működtetni.
10. A búvár csőcsiga szivattyú vízbe helyezésekor ne engedjük a kábelcsatlakozást a vízbe érni, hogy elkerüljük az áramszivárgást. Ha túl mély a kút, külön rendelhető hosszabb kábel, melyet a szakszerviz szerelhet csak fel.
11. Gondoskodjunk róla, hogy a munkaterületen belüli vízben (két négyzetméteren belül) ne fürödjének, ússzanak vagy legeljenek háziállatok a búvár csőcsiga szivattyú működése közben, hogy megelőzzük az áramszivárgást, áramütést vagy más baleseteket.
12. Ne használjuk a szivattyút a névleges emelési magasság fölött, mert ez a túlterhelés miatt lecsökkenti a motor üzemi élettartamát.
13. Sem a búvár csőcsiga szivattyú üzemi környezetnek, sem a szivattyúzott közegnek a hőmérséklete nem haladhatja meg a 40°C-t.

Karbantartás és javítás

1. Ha a bűvár csőcsiga szivattyú működése közben rendellenes jelenséget tapasztalunk, mint pl. szokatlan hang, vízhiány vagy akadozó áramlás, azonnal áramtalanítsunk, keressük meg a hiba okát és javítsuk meg a készüléket.
2. Miután a bűvár csőcsiga szivattyú normál üzemben tiszta vizet szivattyúzott 2000 óráig, ellenőriztessük a csigát és a gumi állórészt és az elkopott alkatrészt cseréltsük ki egy újra. Ha a szivattyút idegen anyagot tartalmazó közeg szállítására használtuk, az ellenőrzési időszakot le kell rövidíteni. Az ilyen jellegű használatból eredő fokozott kopás, nem garanciális jellegű hiba.
3. Minden 3000 üzemóra után le kell cseréltetni az olajat.
4. Szakképzetlen szerelőnek tilos szétszerelni a motort és a szivattyút. Ha a szivattyú száraz típusú motorral van felszerelve, ne töltsünk olajat vagy vizet a motorba, ellenkező esetben a motor károsodik.
5. A használaton kívüli bűvár csőcsiga szivattyút ne tartsuk hosszú ideig víz alatt. Vegyük ki a vízből a szivattyút és eresszük le a benne levő vizet, majd - szakszerviz által - szereljük szét a szivattyú kiömlő házat és húzzuk ki a gumi állórészt, permetezzünk egy kis növény olajat a csiga felületére, (tilos benzint és kerozint használni) hogy megelőzzük a rozsdásodást, ami megnehezíthetné az újraindítást.
6. Vigyázzunk a szivattyúra és azt száraz, jól szellőző helyen tároljuk, ne tegyük ki napsugárzásnak és -20°C alatti hőmérsékletnek, ha hosszabb ideig nem használjuk.






Javítási igényével forduljon a jótállási jegyen szereplő szakszervizhez. A szivattyú bármilyen házilagos megbontása garanciavesztéssel jár!

Műszaki adatok

Típus:	XSWP500	XSWP520
Névleges teljesítmény:	500W	500W
Motor teljesítmény:	1110W	1110W
Max. folyadékszállítás:	2500 liter/óra	2500 liter/óra
Max. emelési magasság:	80 méter	80 méter
Max. nyomás:	8 bar	8 bar
Védelmi osztály:	IP68	IP68
Nyomócsonk átmérő:	1" (25,40mm)	1" (25,40mm)
Szivattyú átmérő:	4" (101,6mm)	4" (101,6mm)
Kábel:	10 méter 3x0,75mm ²	20 méter 3x0,75mm ²
Folyadék max. hőmérséklete:	35 ° C	35 ° C
Szállítható folyadék minősége:	tiszta víz	tiszta víz

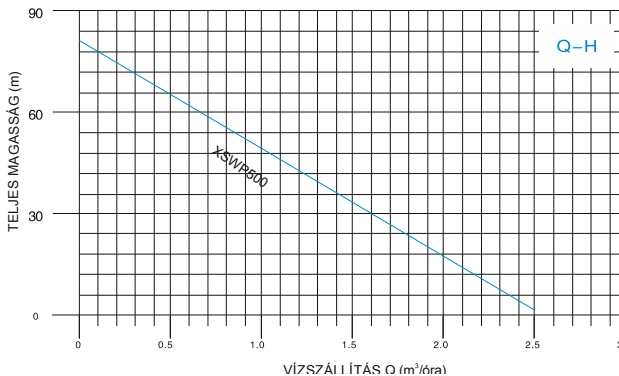
Előforduló hibák, és elhárításuk:

Hiba	Oka	Elhárítás
Szivattyú nem indul vagy hirtelen leáll 	A motor túlmelegedés védelme meghibásodott.	Hűtse le a motort normál hőmérsékletre és automatikusan beindul.
	Szakadás	Ellenőrizze a biztosítékot és a hálózati kapcsolót nem sérült-e, javítás után indítsuk újra.
	Túl alacsony a feszültség	A feszültséget a névleges érték 0,94 - 1,06 - szorosa közé kell beállítani.
	A gumi állórész és a csiga közötti illeszkedés túl szoros, vagy rozsdás.	Szereljük szét a kiömlő házat, először távolítsuk el a rozsdát majd cseréljük ki a csigát vagy a gumi állórészt.
	A csavarszivattyú kiömlő háza tele van iszappal es homokkal.	Szereljük szét a kiömlő házat, hogy kitisztítsuk az iszapot es homokot a homokvédő burkolatból
Rendellenes hang  	Lehet hogy szennyeződés került a csiga es a gumi állórész közé	Szereljük szét a kiömlő házat és húzzuk ki a gumi állórészt, majd tisztítsuk meg a szennyeződésektől.
	Nem megfelelő a nyomás	Szereljük szét a kiömlő házat és ellenőrizzük az állórészt, hogy helyes pozícióban van-e, majd szereljük be helyesen a kiömlő ház és egyenletesen szorítsuk meg újra.
	Túl sekély a szivattyú bemerítési mélysége	A bemerülési mélységnek a vízszint alatt 0,5 méternek kell lennie.

Szervizelés

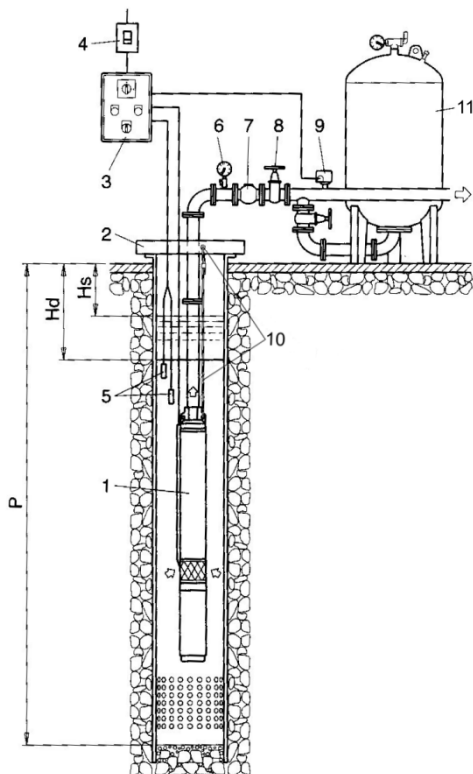
További információkért kérjük, vegye fel a kapcsolatot a jótállási jegyen szereplő szervizpartnerünkkel.

Jelleggörbe

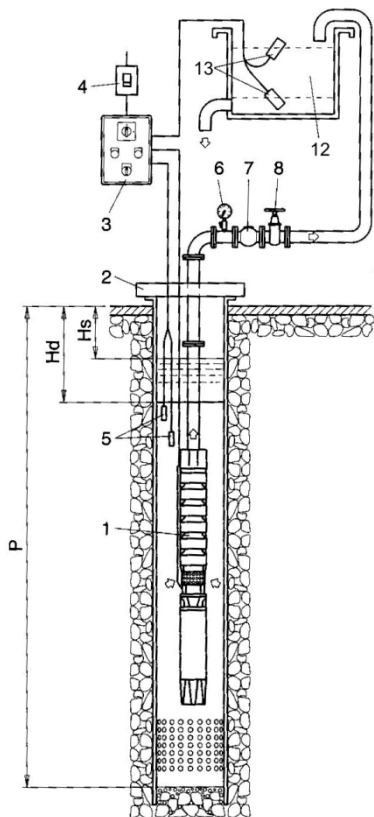


Üzembehelyezési ábrák

Alapeset:



Házi vízellátóval:



1. Szivattyú
2. Kút lezáró fedele
3. Elektromos kapcsolódoboz (kondenzátorral és amper védelemmel)
4. 230 V-os csatlakozás földelt konnektorral
5. Elektronikus vízszint kontroll (alsó és felső vízszintre), nem alapfelszereltség megj.: használata csak kis teljesítményű kutaknál ajánlott

6. Nyomásmérő műszer
7. Visszacsapó szelep
8. Elzáró szelep
9. Nyomáskapcsoló
10. Függesztő kötél
11. Gumi betétes zárt tartály

Házi vízellátóval:

12. Nyitott tartály
13. Úszókapcsoló

Importálja / Forgalmazza: Novotradng Kft., 1033 Budapest, Szentendrei út 89-95.



CE MEGFELELŐSÉGI NYILATKOZAT

(a 16/2008 (VIII. 30.) NFGM, valamint a 8/2016. (XII. 6.) NMHH rendelet előírásai szerint)

Mi, Novotrading Kft., H-1033 Budapest, Szentendrei út 89-95.
(importőr)

egyedül, saját felelősségünkre kijelentjük, hogy az alábbi termék:
(a termék azonosító adatai)

XSHP500 és XSHP520 Csőcsiga / Csavarszivattyú

A rendeltetésszerű biztonságos használatnak, valamint az alábbiakban felsorolt vonatkozó előírásoknak

M E G F E L E L

Jelen CE Megfelelőségi nyilatkozathoz alkalmazott előírások és szabványok jegyzéke:

Direktívák:

2006/42/EK előírás gépekre, szerkezetekre)

2014/35/EU előírás kiefeszültségekkel működő termékekre (LVD)

2014/30/EU előírás elektromágneses zavar kibocsátására (EMC)

Egyéb műszaki előírás, egyeztetett szabvány:

EN ISO 12100:2010, EN 809:1998+A1:2009+AC:2010,

EN 60204-1:2006+A1:2009+AC:2010, EN 60335-1-2012+A11:2014+AC:2014, EN 62233:2008+AC:2008,

EN 60335-2-41:2003+A1:2004+A2:2010, EN 60034-1:2010+AC:2010,

EN 55014-1:2006+A1:2009+A2:2011, EN 55014-2:2015, EN 61000-3-2:2014, EN 61000-3-3:2013

A tanúsító szerv neve:

Ente Certificazione Macchine Srl

**Via Ca' Bella, 243 – Loc. Castello di Serravalle – 40053 Valsamoggia (BO),
Olaszország**

A termék CE megfelelési jellel került kereskedelmi forgalomba a vonatkozó harmonizált jogszabályok előírásainak megfelelően.

Budapest, 2017.12.06.

A nyilatkozattétel helye és kelte

Dobák István
Ügyvezető

(A gyártó/importőr nevében kötelezettség vállalására
feljogosított aláíró neve, P.H.)

