

# **KF 04 MINI**

# **KF - MIDI**

## **KAPÁLÓGÉP**

## **GÉPKÖNYV**



---

*SZENTKIRÁLY KFT.®*

---

---

---

## Tartalomjegyzék

Előszó	
Bevezető .....	3
Technikai leírás.....	3
Biztonsági előírások .....	6
A rotációs kapa kezelése.....	7
Karbantartás .....	15
Üzemen kívül helyezés .....	17

---

---

## Kedves Vásárlónk!

Üdvözljük Önt a **KF 04 MINI** típusú kapálógép megvásárlása alkalmából. Ebben a füzetben néhány hasznos és szükséges tanáccsal szeretnénk az Ön segítségére lenni, hogy gépét minél előnyösebben használhassa. Reméljük, hogy gyártmányunkat sokáig, és a legnagyobb elégedettségével fogja használni.

Arra is részletesen kitérünk, hogy a gép esetleges meghibásodásakor milyen hibaelhárítási módszereket alkalmazzon, hogy a javítással minél kevesebb gondja legyen.

A gép az Ön munkáját kívánja megkönnyíteni és meggyorsítani. Ha az üzemeltetést és karbantartást a használati utasításban leírtak szerint végzi, akkor Önnek és családjának hosszú ideig örömet jelent majd a kifogástalanul működő gép. Saját érdekében felhívjuk szíves figyelmét, hogy az üzembe helyezés előtt a használati és kezelési utasítást olvassa el, mert az abban foglalt tanácsok figyelmen kívül hagyása az egész gép károsodásához vezethet.

A kezelési utasítás előírásainak be nem tartása, úgyszintén a benzinmotoros készülékkel való munkára vonatkozó biztonsági előírások figyelmen kívül hagyása üzemzavarokat és baleseteket okozhat.

Ez az üzemeltetési dokumentáció a kapálógép tartozéka, kérjük őrizze meg, ha elvész, pótlásáról gondoskodjék. A gép esetleges eladásakor azt az új tulajdonosnak át kell adni.

A készenléti állapot és a megbízhatóság függ a helyes használattól, figyelmességtől és a gondos ápolástól. Éppen ezért ezt a kezelési utasítást ne tegye félre, inkább figyelmesen olvassa át. Ha a leírt utasításokat figyelembe veszi, mi meggyőződünk arról, hogy a termékünk mindig jó szolgálatot fog tenni majd Önnek.

Az üzemeltetési dokumentáció a gép kezelőjének és karbantartójának tájékoztatására szolgál, a benne foglalt ábrák és adatok más publikációban csak a **Szentkirály Kft.** engedélyével használhatók fel.

---

---

Gyártja: SZENTKIRÁLY KFT  
7951 Szabadszentkirály, Petőfi S. u. 78.  
Telefon: 73/ 472-223, 472-224  
Telefax: 73/ 472-225  
E-mail: [szentkir@t-online.hu](mailto:szentkir@t-online.hu)

A változás jogát - a gép folyamatos műszaki továbbfejlesztése érdekében - a gyártó fenntartja.  
Külön köszönjük, hogy ezt a magyar termékünket választotta !



**KF 04 MINI kapálógép**

---

---

## I. BEVEZETŐ

### Rendeltetésszerű felhasználási terület

A **KF 04 MINI** típusú kisgép hobbi gazdálkodók, kiskerttulajdonosok és üdülőtelepekkel rendelkezők talajápolási, gyomirtási munkáit könnyíti meg.

A megfelelően művelt talaj szerkezete és gyommentesítése nagymértékben befolyásolja a termés mennyiségét, esetenként a minőségét is, így a gép nem csak a nehéz testi munkát igénylő kapálást könnyíti meg, hanem jelentős termésmenvelő hatást is eredményez. A géppel a használat utasítás áttanulmányozása után bárki dolgozhat. Korszerű kialakítású, üzembiztos. A vele szemben támasztott követelményeknek megfelel. Egyszerű szerkezeti felépítése, könnyű kezelési és mozgatási lehetősége alkalmassá teszi kiskertek, szőlők, gyümölcsösök, melegházak talajművelésére. A nagy fordulató forgómozgást végző kapáló elemek kései rögzítési és gyommentes talajfelületet biztosítanak. A gép felépítése olyan, hogy természetes elhasználódás, kopás után felújítható és újkori üzembiztonsággal üzemeltethető. A kapa művelési mélysége 4-18 cm között változtatható, a talaj kötöttségi fokának megfelelően. Az alapgéphez csatlakoztatható adapter lehetővé teszi a többcélú felhasználást. Segítségével a kiskertekben végzett munkák nagymértékben megkönnyíthetők.

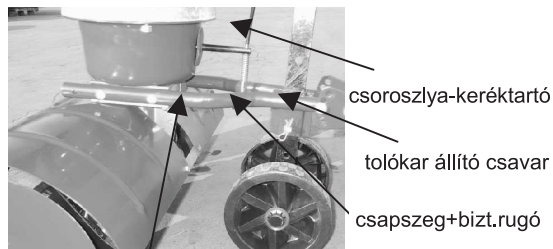
Nagyüzemi és tartós használatra a gép nem alkalmas. Nagyobb volumenű munkák: pl. vontatás, ekézés, kultiválás elvégzéséhez ajánljuk a nagyobb felépítményű és teljesítményű KF rotációs termékcsaládot.

## II. TECHNIKAI LEÍRÁS

A gép fő erényei közé tartozik az egyszerű kezelhetőség és a kis szállítási helyigény. A kaparendszer különböző kötöttségű talajok esetén is egyenletes talajművelést biztosít, de nem talajforgató. A hasznos kapaátmérő megfelelő művelési mélységet biztosít. A művelési szélesség

változtatható.

A kapálási mélység a csoroszlyarúd leengedésével csökkenthető, felemelésével növelhető. A beállítás pozícióját a csoroszlyarúd csapszeggel történő rögzítésével szabályozzuk lásd 2.képet.



2.kép

**kuplung holtjáték állító csavar csavarzat**

## II.1. Főbb egységek

### 1. Hajtómű alváz

A hajtómű alumínium házában foglal helyet a csigatengely-bronzcsigakerék áttétel, amely a kaptengely fordulatszámát adja. A csigatengely mélyhornyú golyós+kúpgörgős, a csigakeréktengely pedig két oldalon mélyhornyú golyóscsapággal csapágyazott, ami biztosítja az együtt járást és ezáltal a magasabb élettartamot. A kihajtótengelyekre szerelt rotáció 4 tagos (két-két tag), kapakései külön cserélhetők.

### 2. Motor:

Négyütemű egyhengeres, léghűtéses belsőégésű motor, hőkezelt alumínium hengerrel. Az azonos alvázra szerelt motor szerint változik a kapológép típusa.

### 3. Kapcsolószerkezet:

Kézi, biztonsági kapcsolású kúpos-ferrodós tengelykapcsoló.

### 4. Tolókar:

állítható tolókar acélcsőből készült, melynek felső részére rezgéscsillapított gumifogantyú van húzva.

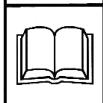
---

---

## A gépen található jelzések jelentése



Üzembe helyezés előtt olvassa el a kezelési utasítást!



A készülék kezelőjén kívül más személyt és élőlényt tartson távol a veszélyközertől!



A gépen végzendő minden munka megkezdése, előtt áramtalanítson, vegye le a gyertyapipát!



Üzem közben tilos a forgó késekhez nyúlni, csak a gép teljes megállása után, mikor meggyőződött arról, hogy a forogó alkatrészek már állnak!



### III. BIZTONSÁGI ELŐÍRÁSOK

- Használatba vétel előtt olvassa át a kapálógép és a motor gépkönyvét.
- Érvényes szabály: az a személy, aki a gépet használja felelős mindazért, hogy más személy a munkaterületen ne tartózkodjon, valamint személyi- és tárgyi veszteség ne keletkezzen.
- Fiataloknak és azoknak a személyeknek, akik a rotációs gép kezelésében nem elég jártasak és nem tanulmányozták át a kezelési utasítást, **tilos** a gépet használatba venniük!
- A művelendő területről távolítsa el az idegen tárgyakat (pl. köveket, ágakat stb.).
- Soha ne indítsa el a gépet, ha a gép közelében személyek tartózkodnak.
- Használatba vétel előtt győződjön meg arról, hogy a gép megfelelő technikai állapotban van-e. Ne kapáljon soha, ha a gép részei sérültek, vagy lazák. Húzza meg a laza csatlakozásokat, vagy pótolja azonnal a megrongálódott alkatrészeket. Csak eredeti, gyárilag előállított darabokat használjon.
- Használjon szoros, zárható cipőt és begombolható ruházatot.
- Indításnál és üzem alatt ügyeljen arra, hogy lábai megfelelő távolságban legyen a vágószerkezettől.
- Hegyoldalon, lejtőkön csak lejtéssel párhuzamosan dolgozzon. A megfelelő egyensúly tartása érdekében stabil állást alkalmazzon.
- Kerülje a nedves földben történő használatot.
- Csak nappali fénynél, vagy jó világításnál dolgozzon a géppel.
- A megművelt területen kívül a motort állítsa le, majd ezután vigye a kívánt helyre. Soha ne emelje fel, vagy szállítsa a gépet járó motorral.
- Javító- és felülvizsgáló munkák végeztekor minden csavar- és anyakötést szabályos időközönként ellenőrizzen le.
- Járó motornál a sárvédő, valamint a motorfedél alá nyúlni szigorúan tilos!
- A munka során előálló rendkívüli helyzetekben a gépet azonnal állítsa le!
- Üzemanyag utántöltésénél különösen óvatosan járjon el, járó motornál soha se töltsön után.



- Ne járassa a motort hangtompító légszűrő, vagy motorolaj nélkül.
- Üzem közben ne érintse meg a kipufogót, a hengert, vagy a gyújtókábelt.
- Soha ne indítsa és járassa a motort zárt helységben, mert veszélyes kipufogógázok termelődnek.
- Javító- és felülvizsgáló munkák végeztekor a gyertyapipát vegye le, megakadályozva ezzel a motor spontán és igen veszélyes elindítását.
- Munka közben igen nagy vibrációs- és zajhatás lép fel, ezért okvetlen és rendszeresen tartson munkaszünetet. A gép kezelése ne lépje túl a 30 percet műszakonként, ezért a munka lefolyását célszerű előre megtervezni.
- Soha ne dolgozzon a kapával a védőberendezések meglétének hiánya esetén!

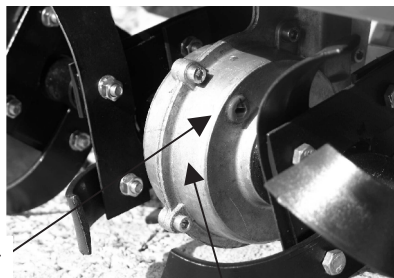
## IV. A ROTÁCIÓS KAPA KEZELÉSE

### IV.1 Üzembe helyezés

Ellenőrizze le:

- a gép csavarjainak szorosságát;
- a legelső üzem előtt **feltétlenül**, hogy a hajtómű olajsintje megfelelő-e (lásd 3. képet)  
**(FIGYELEM! Szállításkor NINCS olaj a hajtóműben!)**
- hogy olajszivárgás sehol ne lépjen fel.

olajbetöltő-nívócsavar



3. kép

osztott hajtóműház

- Az első beindítás előtt töltsse fel a hajtóművet a megfelelő minőségű és mennyiségű olajjal. Normál hőmérsékleten történő normál működtetés esetén SAE 80W-140 olajminőség ajánlott.

---

---

Állítsa be a tolókar magasságát; valamint fordítsa meg a csoroszlya-keréktartót és szintén állítsa be az Önnek legmegfelelőbb szintre (lásd 2.kép).

#### A motor elindítása

**FIGYELMESEN OLVASSA EL A MELLÉKELT MOTOR KEZELÉSI UTASÍTÁST! A MOTOR OLAJ NÉLKÜL KERÜL SZÁLLÍTÁSRA!**

A négyütemű motorok kizárólag tiszta 91 és 95 oktánszám közötti ólommentes benzinnel üzemelnek.

- Tankolásnál vegye le a tanksapkát, majd óvatosan öntse be a megfelelő üzemanyagot. Vigyázzon, nehogy melléöntse az üzemanyagot akár a motorra akár ruhájára. Amennyiben mégis kerülne a kapálógépre üzemanyag, úgy azt azonnal le kell törölni.
- Tűzveszély elkerülése végett legalább három méterre indítsa be a gépet, mint ahol feltöltötte.
- Soha ne tankoljon üzemmeleg gépbe.

#### **FIGYELEM!**

*A gépet zárt helységben beindítani **tilos!** A távozó kipufogógáz szénmonoxidot és egyéb gázokat tartalmaz, melyek mérgezőek!*

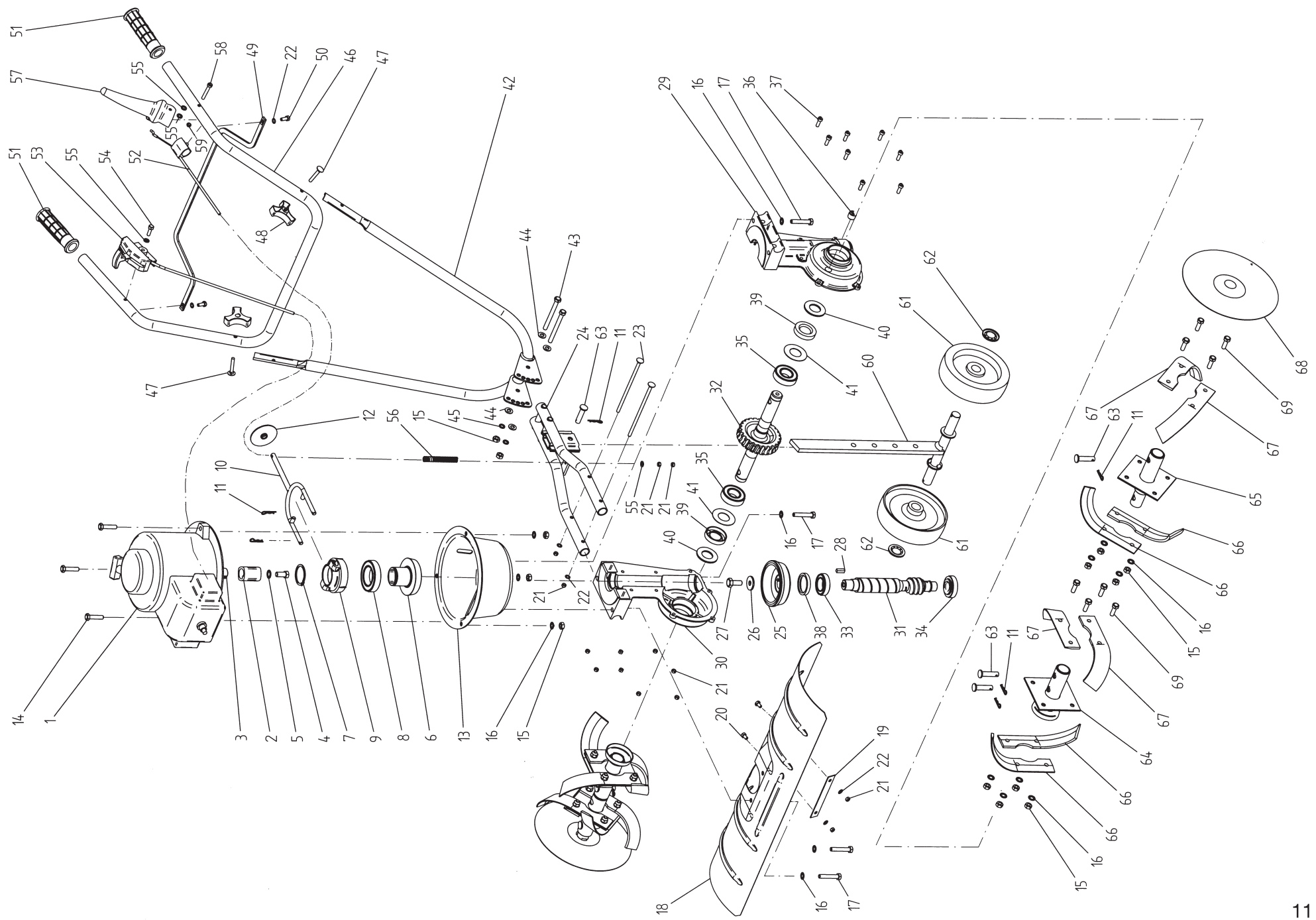
*Baleset elkerülése végett **tilos** a gép előtt állni!*

A jobb tolókaron lévő gázkart tolja ütközésig a **START** felirat irányába.

Ellenőrizze le a motor olajsintjét! Normális üzemeltetési feltételek mellett, normális hőmérsékleti tartományok közt a SAE 10W-30 négyütemű kerti és szerszámgépekhez használatos olajat javasoljuk. A motor elindítása a MOTOR INDITAS rovat szerint történjen. Ellenőrizze le, hogy a biztonsági tengelykapcsoló kar (lásd 1.kép) nyitott illetve szabad állapotában van.

Álljon a gép mellé a berántó fogantyú felőli oldalra. Kezet és lábat távol kell tartani a forgó alkatrészekről!

Tétel-szám	Megnevezés	db/kapa
1	Benzinmotor (főtengely)	1
2	Poligon agy (retesz nélk.)	1
3	Retesz 4,7×4,7×18	1
4	Tengelykapcsoló-rögzítőcsavar UNF3/8"-24×20	1
5	Belsőfogazatú alátét M10	1
6	Tengelykapcsoló felső (poligon öv)	1
7	Seeger gyűrű A40	1
8	Golyóscsapágy 6008 ZZ	1
9	Alu nyomóelem	1
10	Kiemelő villa (karos MIDI)	1
11	Biztosító rugó	9
12	Porvédő gumikarika	1
13	Tengelykapcsolóház MIDI	1
14	Hlf. csavar M8×35	3
15	Hl. anya M8	23
16	Belsőfogazatú alátét M8	19
17	Hlf. csavar M8×45	4
18	Sárvédőlemez MIDI	1
19	Összekötőlemez	1
20	Hlf. csavar M6×10	2
21	Hl. anya M6	13
22	Belsőfogazatú alátét M6	7
23	Kapupánt csavar M6×150	2
24	Csoroszlya-tolókartartó egység MIDI	1
25	Tengelykapcsoló alsó alu MIDI	1
26	Alátét 33×10,5	1
27	Hlf. csavar M10×20	1
28	Retesz 6×6×18	1
29	Hajtóműház balos MIDI	1
30	Hajtóműház jobbos MIDI	1
31	Csigatengely 1:24 MIDI	1
32	Csigakerék tengellyel 1:24	1
33	Golyóscsapágy 6005 2RS	1
34	Kúpgörgős csapágy 30204	1



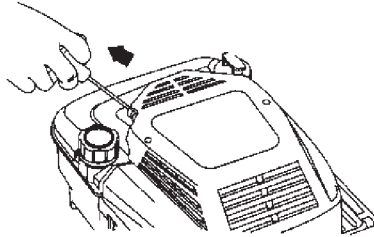
35	Golyóscsapágy 6205	2
36	Olajleeresztő-csavar	1
37	Bkny. csavar M6 ×16	8
38	Szimering 35×47×6	1
39	Szimering 25×47×10	2
40	Műanyag porvédő	2
41	Csapágyhézagoló	2
42	Tolókar alsó MIDI	1
43	Hlf. csavar M8×85	2
44	Alátét M8	4
45	Rugós alátét M8	2
46	Tolókar felső MIDI	1
47	Kapupánt csavar M6×40	2
48	Csillaganya	2
49	Belépésgátló MIDI	1
50	Hlf. csavar M6×16	2
51	Gumifogantyú MIDI	2
52	Kuplungbowden MIDI	1
53	Gázsabályzó bowdennel	1
54	Hlf. csavar M6×20	1
55	Alátét M6	4
56	Rugó 10×80	1
57	Kuplung kézkar	1
58	Heng.fejű csavar M6×40	2
59	Önzáró anya M6	1
60	Keréktartó-csoroszlya	1
61	Műanyag kerék	2
62	Fixáló alátét	2
63	Csapszeg 10-es	9
64	Rotáció belső (I.)	2
65	Rotáció külső (II.)	2
66	Kapakés balos	8
67	Kapakés jobbos	8
68	Oldaltárcsa MIDI	2
69	Hlf. csavar M8×25	16
+	CIMKÉK	

---

Fogja meg az indítófogantyút és győződjön meg arról, hogy a kilincs beugrott a lendkerék belső fogazatába. Ebből a célból folyamatosan feszítse meg (húzza ki) az indítóhuzalt, miközben az erő növekedése az indítófogantyún mutatja, hogy a kilincsmű bekapcsolt.

Hirtelen rántsa meg az indítózsínort, hogy legyőzze a kompressziót és megakadályozza a visszarántást. De a huzalt ne húzza ki teljesen.

Ezután kézzel kísérje vissza a berántó zsínort a kiindulási helyzetig. Figyelem! Soha ne húzza ki teljesen a berántózsínort, mert a kapcsolódó mechanizmus megsérülhet!



1.ábra

Amint a motor működni kezd a bemelegedéssel arányosan a gázkart tolja vissza addig, amíg a motor még körkörösén jár, így hagyja **1-2** percig terhelés nélkül járni.

Ezután a motor fokozatosan terhelhető, de nem szabad tartósan túlterhelni és ne járassuk túlzottan magas fordulatszámon /mert növeljük a meghibásodás lehetőségét/!

#### Indítási tanácsok:

-ha a motor többszöri indítási kísérlet után sem indul be, vagy a porlasztóból üzemanyag csepeg ki, akkor a motor túlszivott; a gázkart tolja alaphelyzetbe szerelje és szárítsa ki a gyújtógyertyát, és az indítózsínort kb. hatszor kihúzva szellőztesse ki a hengert; ezután ismét állítsa a kart **START** helyzet irányába, és próbálkozzon újra;

További hiba esetén a lehetséges hiba okok megvizsgálása után forduljon szakszervizhez!

-ne működtesse a szivatót, ha a motor meleg, vagy magas a hőmérséklet!

---

---

## IV.2 Üzem

A bal tolókaron lévő kuplungkart markolás szerően, lassan nyomja le, hogy a vágóelemek forgásba jöjjenek.

**FIGYELEM !** A kiengedés finom csúsztatással történjen, mert ellenkező esetben a motor lefulladhat!

A négyütemű motor különösebb bejáratást nem igényel, de nem szabad tartósan túlterhelni. A túlterhelés egyik oka lehet például a túl mély talajmunka (a gép elássa magát). Ilyen esetben azonnal vegye ki a munkaütemből a kiséget és a motort minimális fordulatszámon járassa pár percig, hogy egyenletesen hűljön vissza a kényszerhűtés hatására.



2.ábra

A helyes üzemet szemlélteti az 2. ábra.

Figyelem! A fordulás jelenti a legnagyobb balesetveszélyt, ezért erre nagyon ügyeljen!

Figyelem! A gép dőlésszöge üzem közben ne haladja meg a 20 °-ot! Ellenkező esetben meghibásodás érheti a négyütemű motort!

## IV.3 A motor leállítása:

Tolja a gázkart a **STOP** felirat irányába, ekkor a motor automatikusan leáll. A kábelhüvelyt a gyújtógyertyáról húzza le, hogy illetéktelen személyek (gyerekek) ne tudják a motort elindítani.

A csoroszlya-keréktartót visszafordítva a gépet eltolhatjuk.

---

---

#### **IV.4 Akadályok előtti leállítás**

Ha hirtelen, pl. vészhelyzet esetén meg kell állítani a gépet a bal oldali kart engedje el, ekkor a kapaelemek automatikusan leállnak.

### **V. KARBANTARTÁS**

#### **V.1 Tisztítás**

A ksigép feladatát hosszú élettartammal csak akkor fogja ellátni, ha gondozására, karbantartására figyelmet fordít. A végzett munka során fennáll annak veszélye, hogy a keletkezett por belep a motor hűtőbordáit, valamint a hőtőventillátor nyílásait

- Tisztítsa meg a gépet minden használat után és vizsgálja felül a dolgozó részek állapotát. A tisztítás kefével és törlőruhával történjen.
- A motorburkolat szívónyílását mindig tartsa tisztán; földet, gőrongyöt távolítsa el onnan.
- A hajtóműház olajzáróságára ügyeljen. Munka befejezése után vegye le a rotációs tagokat, tisztítsa meg a szimeringek környékénél ügyelve a sérülésveszélyre.

Figyelem!

A motor-környéket tilos folyó vízzel mosni! Nedves ruhával történő tisztítás lehetséges.

#### **V.2 Motor**

A motor tisztítása és karbantartása a MOTOR KEZELÉSI UTASÍTÁS szerint történjen.

#### **V.3 Kötőelemek**

Az összes csavart 25 üzemóránként ellenőrizni kell és szükség esetén utána húzni.



---

---

## V.4 Hajtómű

**FIGYELEM !** A hajtóműház kenőolaj-mennyisége szükségessé teszi az időszakos ellenőrzést, ne feledkezzen meg róla!

Az első 10 üzemóra után cserélje le az olajat. A hajtóműszekrény olajsintjének ellenőrzése intenzív üzemnél 20 óránként történjen meg.

Olajcsere (üzemmelég ház esetén):

Célszerű üres, vagy kevés benzinnel feltöltött tartályú kiscépen elvégezni a műveletet.

- Vegye le a bal oldali rotációs tagokat.
- Tegyen egy leeresztőedényt a hajtómű alá.
- Tisztítsa meg a nivócsavar környékét és azt csavarja ki (lásd 3.kép)
- A gépet a nyílás irányába elbillentve a lehető leggyorsabban öntse ki a fáradt olajat.
- Döntse el úgy a kiscépet, hogy az előírt mennyiségű hajtóműolajat be tudja tölteni a csigaházba.
- állítsa függőleges alaphelyzetbe a gépet és ellenőrizze le az olajsintet: az olajnak a nyílás alsó pereméig kell érnie.
- Ezek után tekerje vissza a nivócsavart.

Szerelje össze a kapálógépet és ellenőrizze az olajállóságot.

## V.5 Tengelykapcsoló

Ha a hajtás érezhetően nem üzemi fordulatszámmal működik utánállításra van szükség

Utánállítása a bowden csoroszlyatartó felőli végén az állítócsavarzattal történhet lásd 2.kép.

Megfelelő a beállítás, ha behúzott kuplungkar esetén a berántózsínór lassú kihúzásával a kapatest forgásba jön, kiengedett kar esetén pedig érezhetően csak a motor forgattyústengelye mozdul meg.

**Beállítás alatt a gyertyapipát húzza le!**

---

---

## VI. ÜZEMEN KÍVÜL HELYEZÉS

- Tisztítsa meg a szennyeződésektől és mossa le alaposan a gépet. A fémes részek (kivéve festett és alu) korrózióvédő készítménnyel való bevonása javasolt.
- Helyezze el a készüléket gyermekektől védett, zárt és száraz helyre.
- A készüléket napfénytől mentes helyen tárolja, mert az ultraibolya sugárzás károsítja a műanyag alkatrészeket.

Amennyiben a motor huzamosabb ideig nem lesz használva, a következő műveleteket kell elvégezni rajta:

- Távolítsa el a megmaradt üzemanyagot a gépből,
- vegye ki a gyújtógyertyát fecskendezzen be egy kevés olajat a hengerbe, járassa meg a dugattyút a hengerben (berántóval) és helyezze vissza a gyújtógyertyát,
- a korrózióra hajlamos alkatrészeket kenje be vékony olajréteggel,
- a motort száraz helyen tárolja gyermekek elől elzárva, úgy hogy az balesetet ne okozhasson.

A gyártó cég javasolja, hogy 60 naponként néhány percre indítsa be a motort, majd azt követően hajtsa végre az előző műveleteket!

**BONTÁS, KARBANTARTÁS ESETÉN SZIGORÚAN TILOS ELINDÍTANI A KAPÁLÓGÉPET, MERT SÚLYOS ÉS ÉLETVESZÉLYES SÉRÜLÉSEK KELETKEZHETNEK!**

**Figyelem! A javítások elvégzésénél a garancia elvesztése miatt mindenképpen célszerű szakszerviz segítségét kérni!**

**A jótállás időtartama 1 év.**

**FORGALMAZÓ, GARANCIÁLIS SZERVIZ:**

**GAMA Garden Kft.**

4900 Fehérgyarmat, Szatmári u. 11.

Tel./Fax: 44/360-995

Email: [logisztika@gamagarden.eu](mailto:logisztika@gamagarden.eu)

[www.gamagarden.eu](http://www.gamagarden.eu)

---

---

Egyéb alkatrészek, adapterek is rendelhetők:

**SZENTKIRÁLY KFT.**

7951 Szabadszentkirály, Petőfi S. u. 78.

Telefon: 73/ 472-223, 472-224

Telefax: 73/ 472-225

E-mail: [szentkir@t-online.hu](mailto:szentkir@t-online.hu)

Home page: [www.szentkiraly-tiller.hu](http://www.szentkiraly-tiller.hu)

**Tájékoztató**

**Tisztelt Vásárlónk!**

Szíves tudomására hozzuk, hogy az Ön által megvásárolt rotációs kapálógéphez vásárolható még seprő adapter is. Megvásárlása esetén egy, az alapgépéhez egyszerűen csatlakoztatható kiegészítőhöz jut kedvező áron, amely biztosan jó szolgálatot tesz majd Önnek.

**FIGYELEM!**

**„CSAK AZ ÁLTALUNK GYÁRTOTT ADAPTER ÉS  
PÓTALKATRÉSZEK HASZNÁLATA ESETÉN ÉRVÉNYES A  
JÓTÁLLÁS!”**