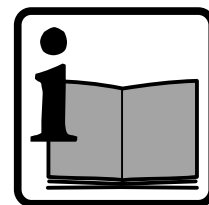


User manual

Használati utasítás

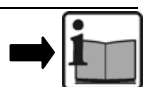
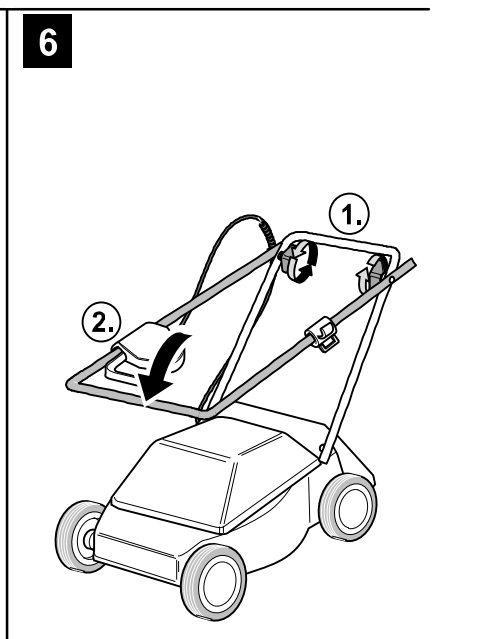
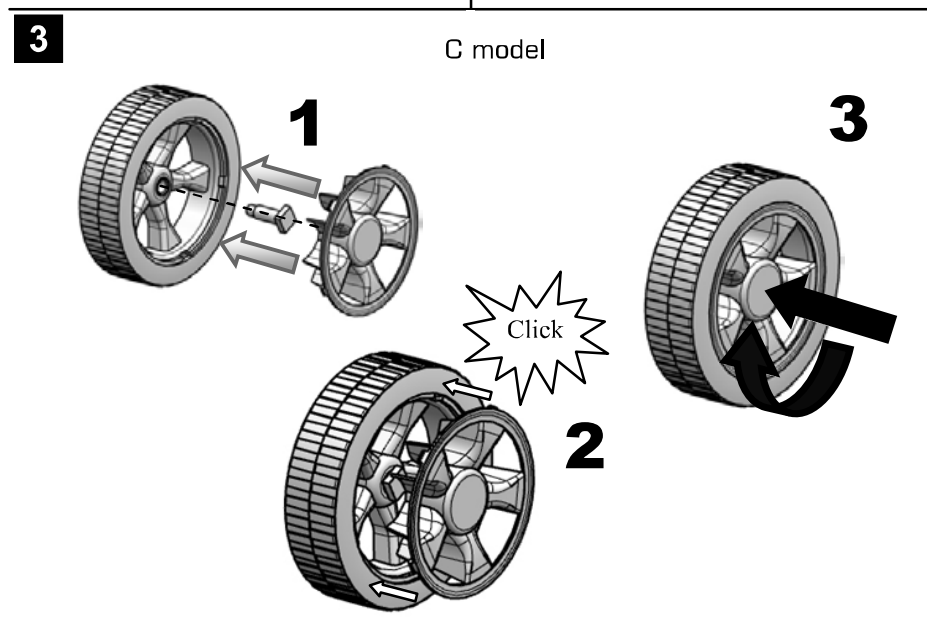
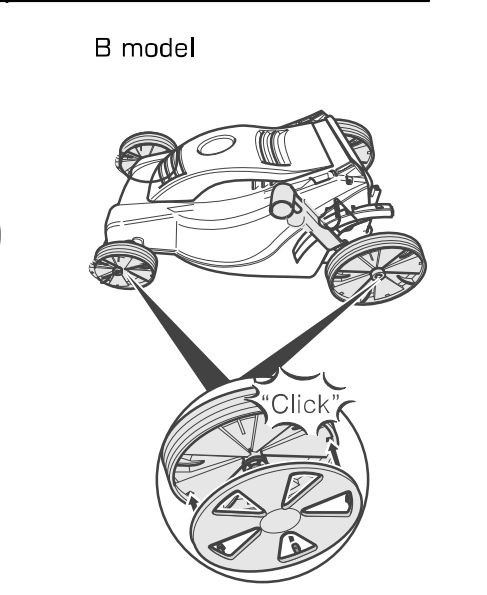
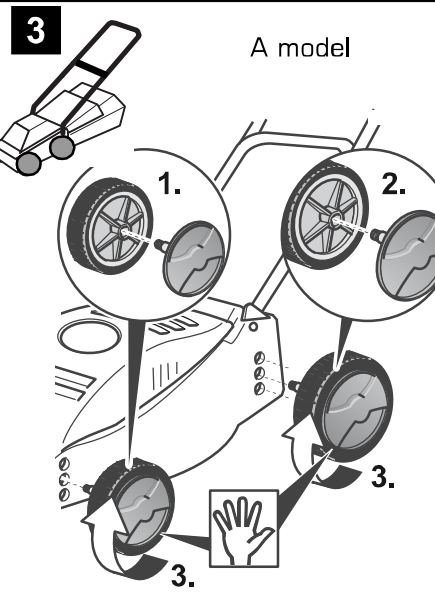
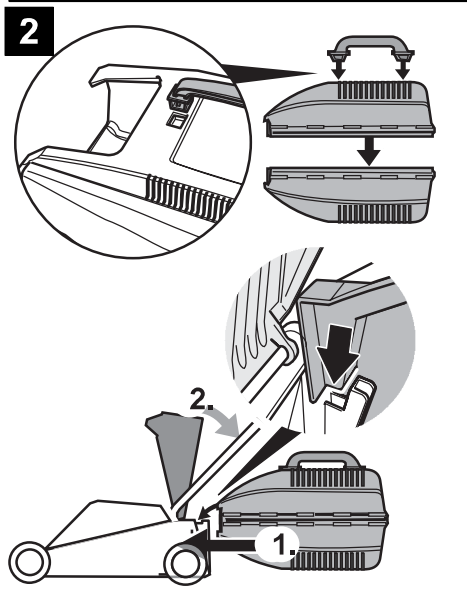
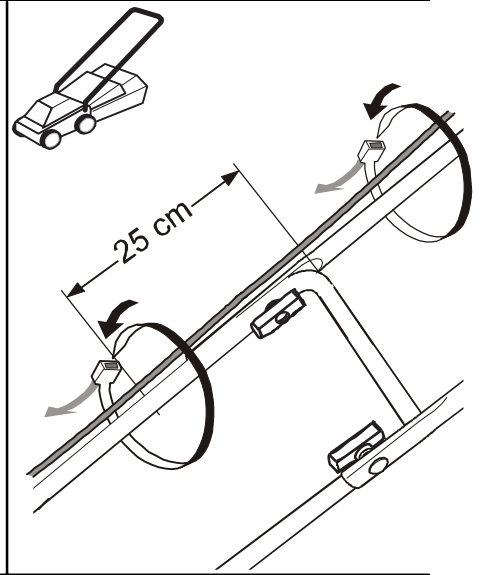
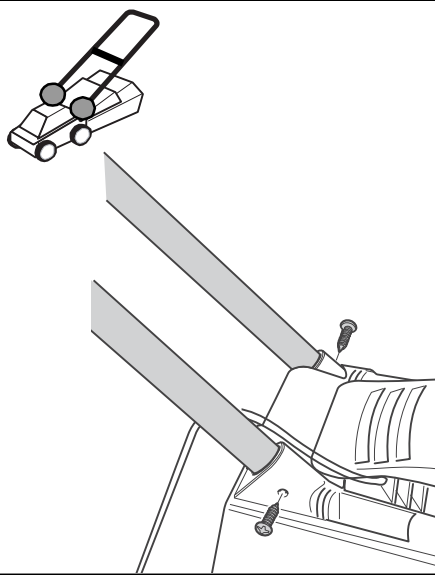
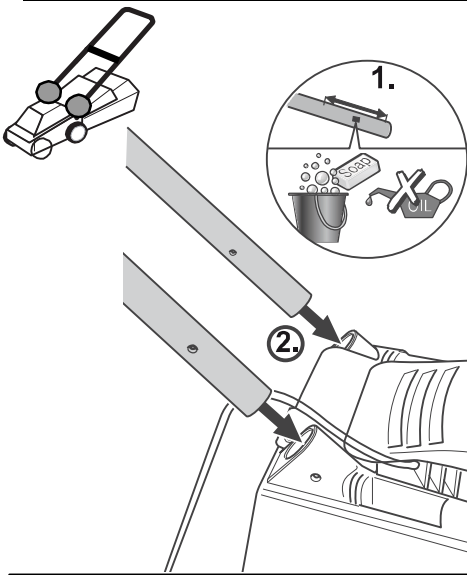


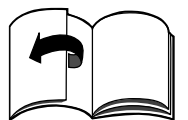
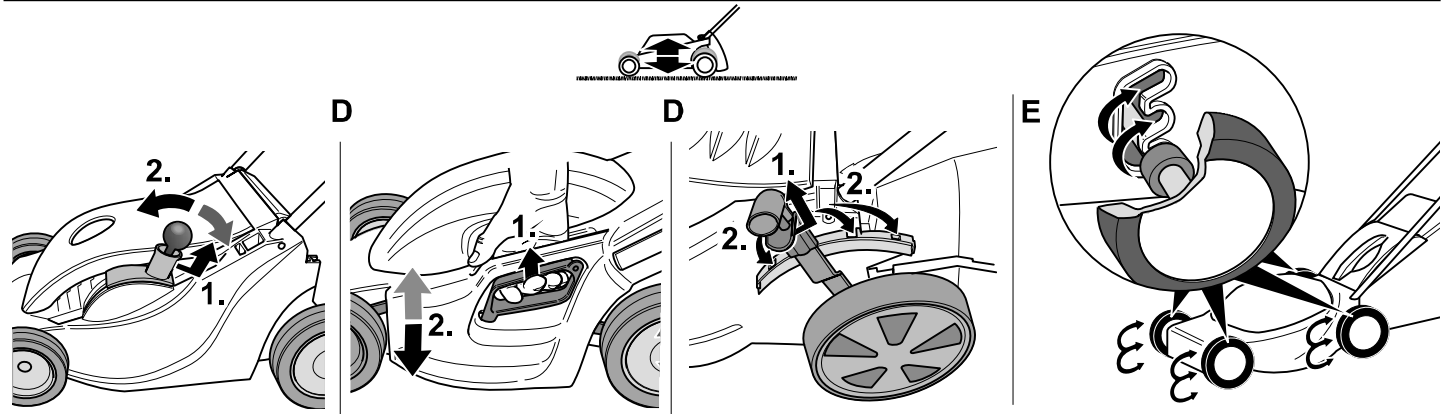
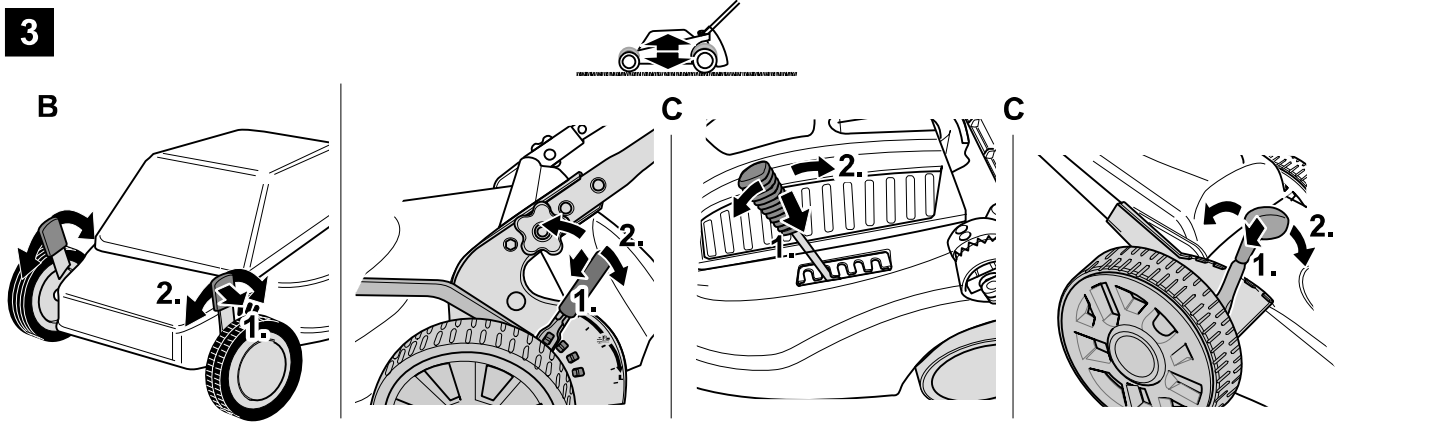
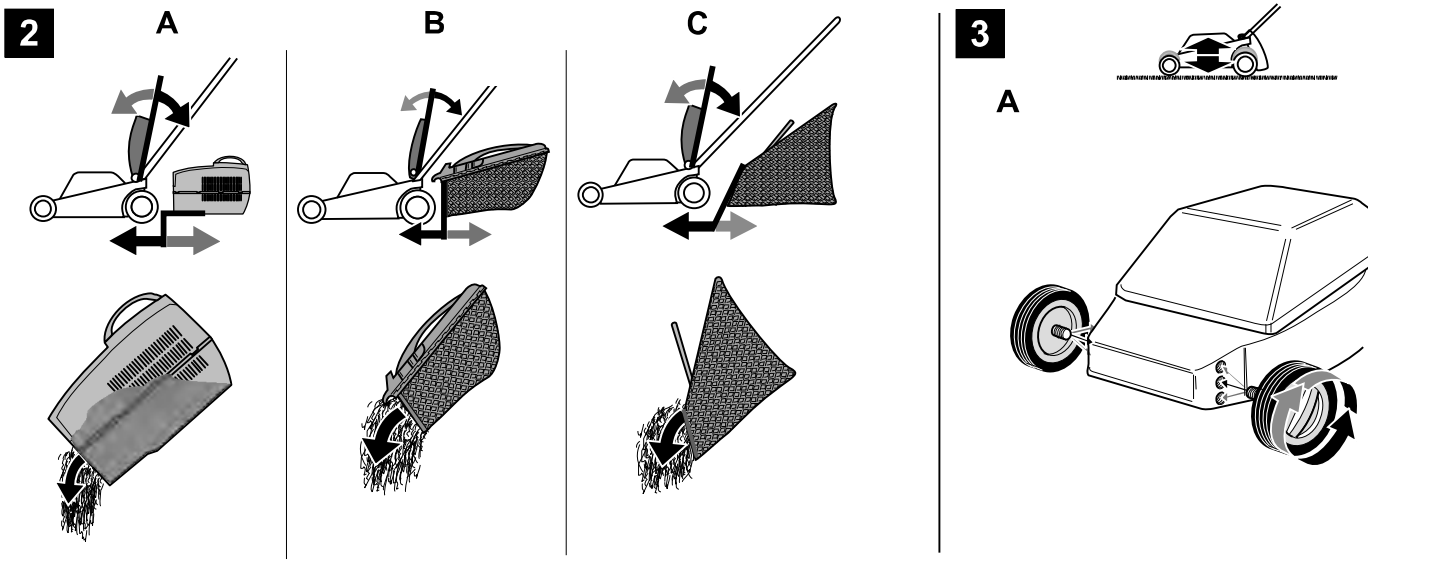
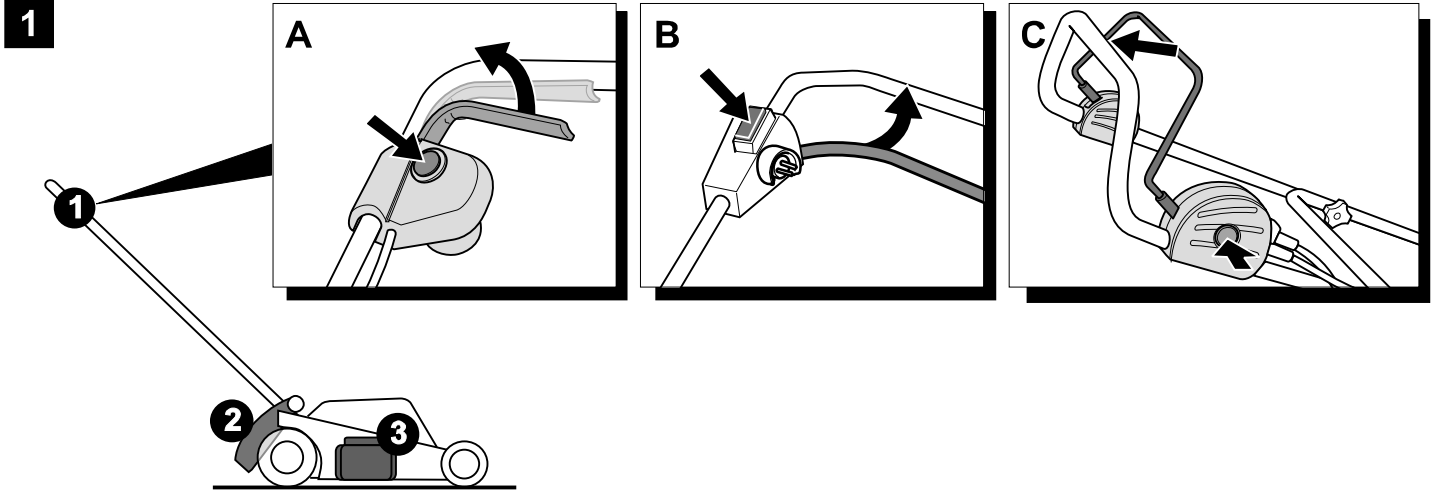
FM33..; FM38..; KK35..; KK38..; KK40..; KK42.. models



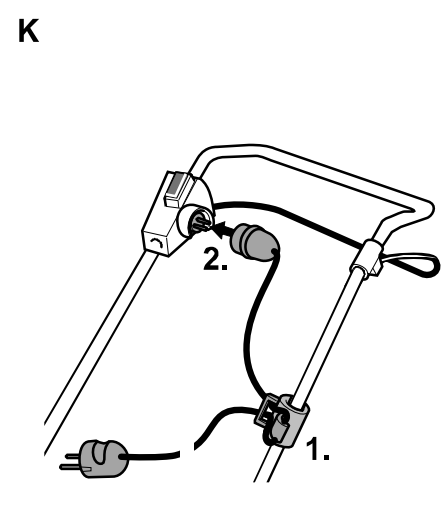
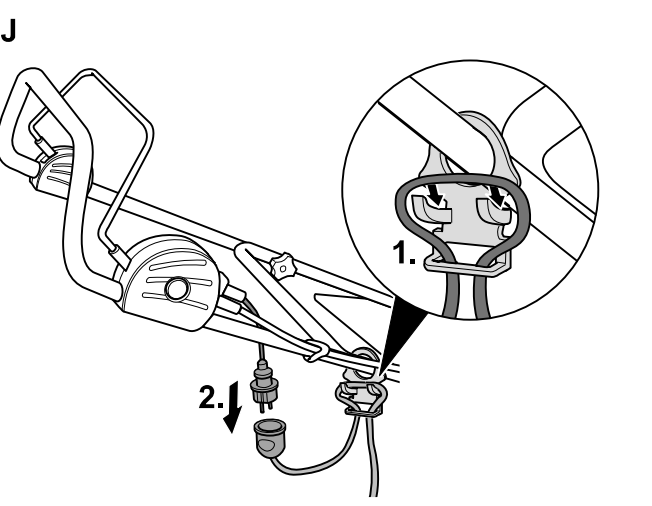
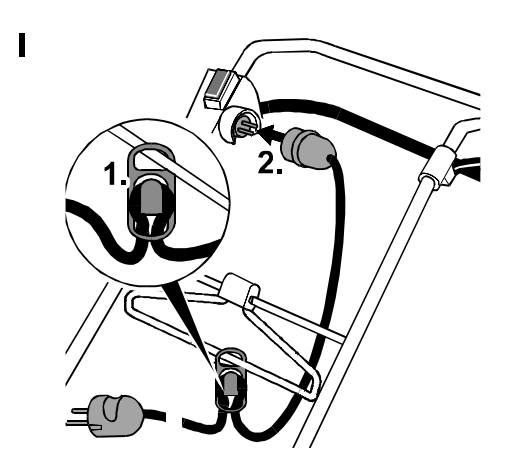
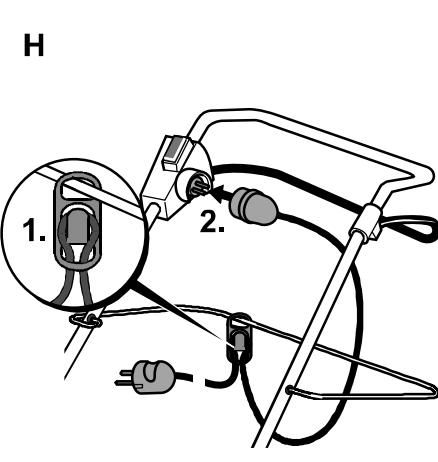
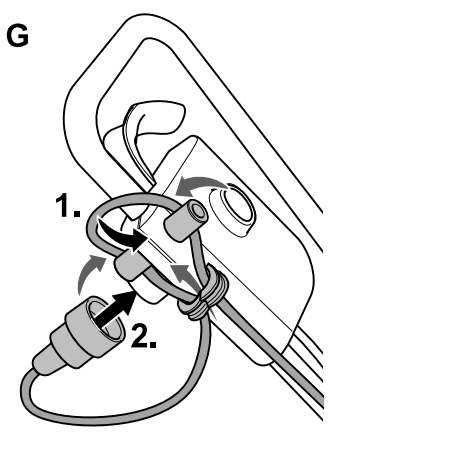
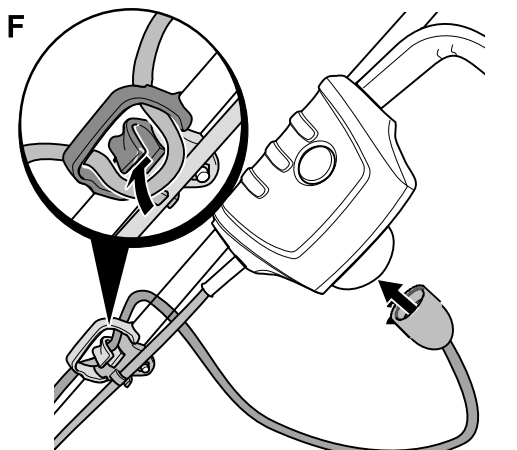
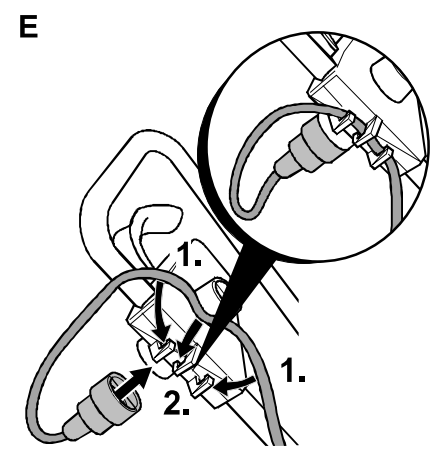
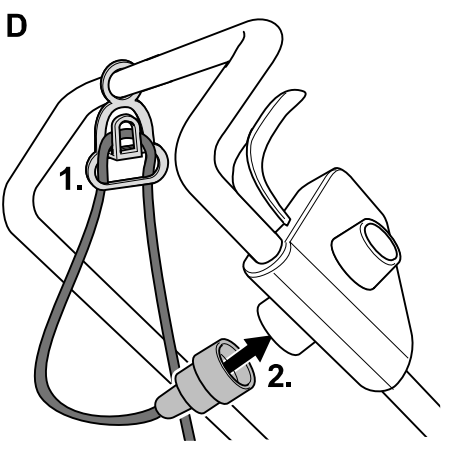
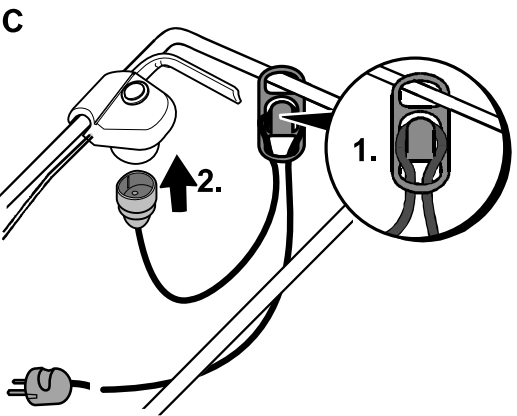
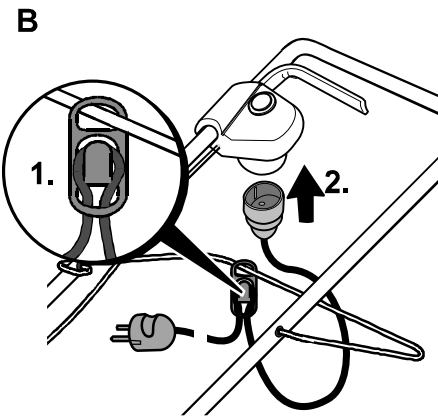
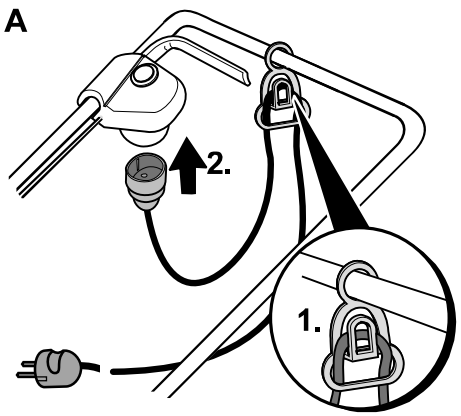
AM7L 769-005588B v5

AGRIMOTOR KFT. H-1121 Budapest, Konkoly-Thege Miklós út 29-33.

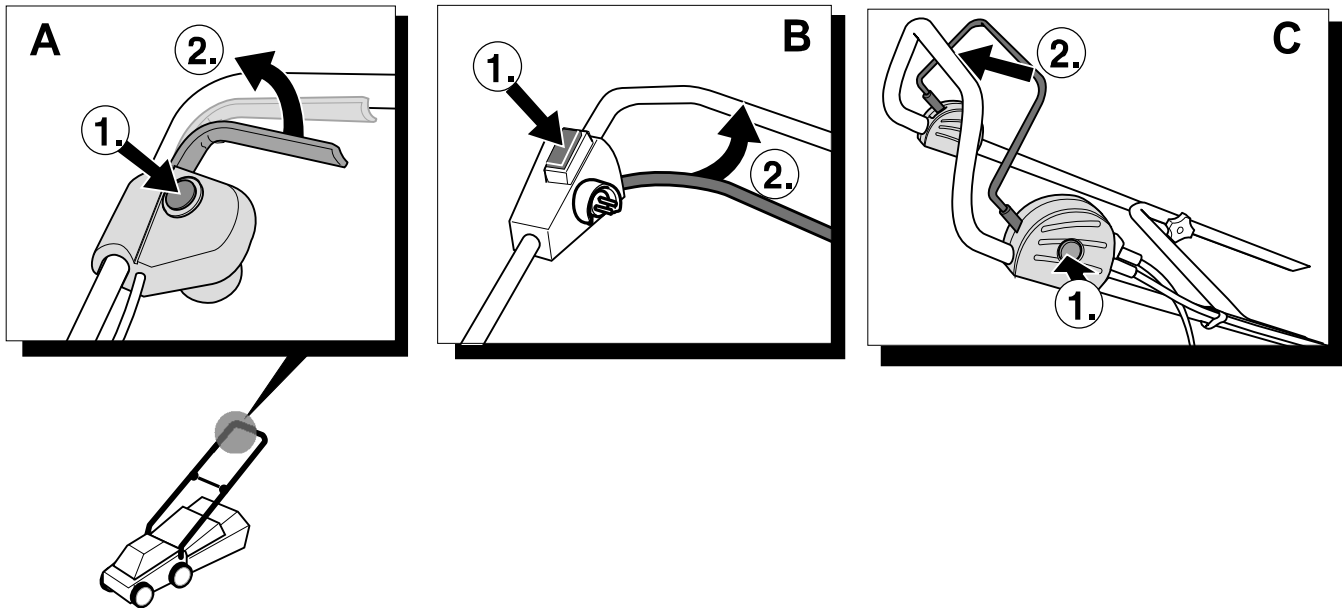




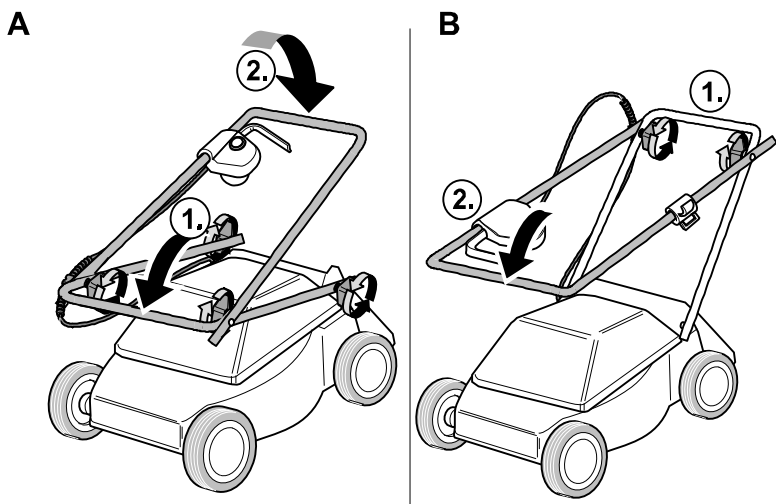
4



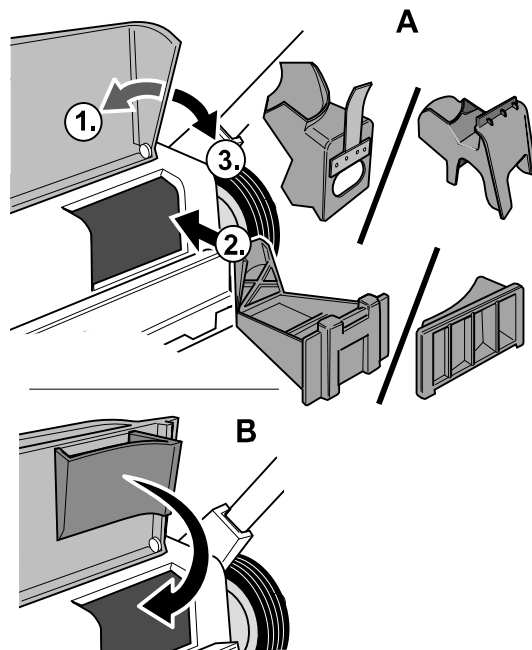
5



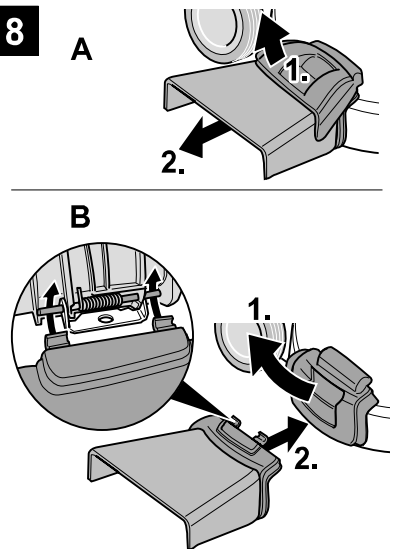
6



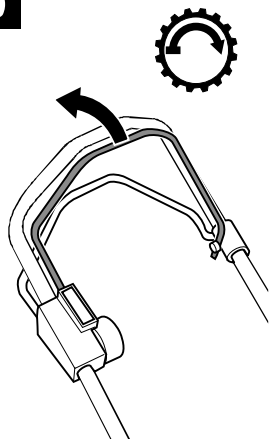
7



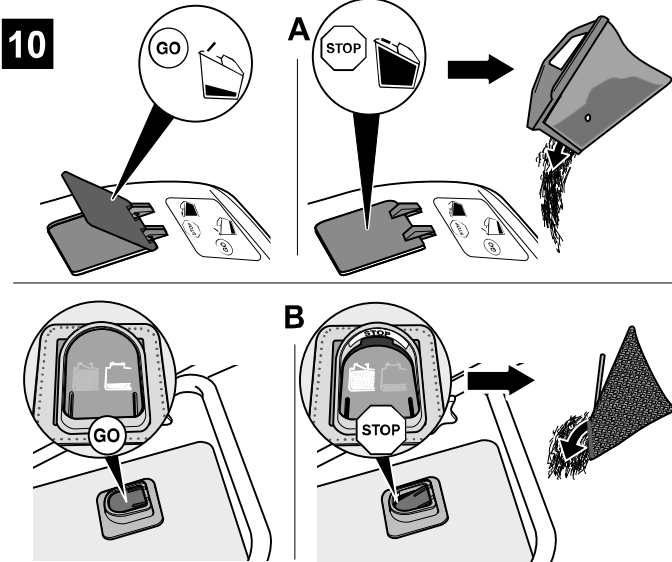
8



9



10





English	2
(Original operating instructions)	
Deutsch	8
(Originalbetriebsanleitung)	
Magyar	14
(Eredeti üzemeltetési útmutató)	
Česky	21
(Originální návod k obsluze)	
Slovensky	27
(Originálny návod na obsluhu)	
Românește.	33
(Instrucțiuni de funcționare originale)	
Українська	39
(Оригінальний посібник з експлуатації)	

Tartalomjegyzék

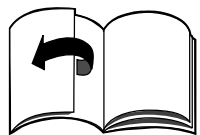
Az Ön biztonságáért	14
A gép összeszerelése	16
Kezelés	16
Hasznos tanácsok a gép ápolásához	18
Szállítás	19
Karbantartás/A készülék tisztítása	19
A gép leállítása hosszabb időre . .	19
Garancia	19
Üzemzavarok felismerése és javítása	20

A típustábla adatai

Tartalékalkatrészek rendelésekor valamint a vevőszolgálati hívásakor ezek az adatok nagyon fontosak a későbbi azonosítás szempontjából. A típustábla a motor közelében található. A típustáblán lévő adatokat vezesse át az alábbi táblázatba.

Ezeket, és a készülékre vonatkozó további adatokat megtalálja az e használati utasítás részét képező, különálló CE konformitási nyilatkozatban.

Képi ábrázolás



Hajtsa ki a kezelői útmutató elején található ábrákat tartalmazó oldalt. Ebben a kezelési útmutatóban különböző modellek vannak leírva. A képi ábrázolás részleteiben eltérhet a tulajdonában lévő géptől.

Az Ön biztonságáért

A gép helyes használata

Ez a készülék kizárólag arra szolgál – hogy a jelen kezelői útmutatóban leírt módon és biztonsági előírások betartása mellett;

- udvarban és szabadidőtelken fűvet nyírjon.

Minden más használat nem rendeltetészerűnek minősül. A nem rendeltetészerű használat a garancia elvesztését, és mindennemű gyártói felelősségvállalás kizárását vonja maga után. A felhasználó felel minden olyan kárért, amit harmadik személynek, illetve annak tulajdonában okoz.

A készüléken a felhasználó által eszközölt változtatások kizárják a gyártó felelősségét azon károkért, amelyek az ilyen változtatásokból származnak.

A biztonsági és a kezelői utasításokat figyelembe kell venni

Mint ezen gép kezelője, olvassa át gondosan az első használatbavétel előtt ezt az üzemeltetési leírást. Cselekedjen az előírások szerint, a kezelői útmutatót pedig őrizze meg. Sohase engedje meg, hogy gyerekek, vagy olyan személyek használják a gépet, akik jelen kezelői útmutatót nem ismerik.

Tulajdonosváltáskor adja tovább a géppel együtt a kezelői útmutatót.

Általános biztonsági tudnivalók

Ebben a fejezetben általános biztonsági előírások vannak. Azon figyelmeztetések, amelyek a készülék egyes részeire, funkcióira vagy működésére vonatkoznak, jelen útmutató megfelelő részeiben található.

A munka megkezdése előtt

A készüléket használó személy nem állhat kábító hatású anyagok – például alkohol, drog vagy gyógyszer – hatása alatt.

A készüléket nem kezelheti 16 éven aluli személy – helyi rendelkezések módosíthatják a kezelő korhatárát. Ez a készülék nem alkalmas arra, hogy korlátozott fizikai és érzékszervi vagy szellemi képességekkel, hiányos tapasztalatokkal és vagy ismeretekkel rendelkező személyek (beleértve a gyermekeket is) működtessék, kivéve, ha egy biztonságukért felelős személy felügyelete alatt állnak, vagy betartják a tőle kapott, a készülék használatával kapcsolatos utasításokat.

A gyermekeket felügyelet alatt kell tartani, hogy ne játszhassanak a készülékkel.

A készülék tisztítását vagy felhasználói karbantartását, gyerekek csak felügyelet mellett végezhetik.

A munka megkezdése előtt ismerje meg a készülék teljes felszerelését, valamint azok funkcióit.

A szabadban csak ebből a szempontból engedélyezett és megfelelő jelöléssel ellátott csatlakozókábelt használjon, például: H07RN – F 3 x 1,5 mm² (max. 50 m).

A csatlakozókábelek összekötő alkatrészei fröccsenő víz ellen védettek és gumiból készültek, vagy gumival bevontak kell, hogy legyenek.

Mindenegyes használat előtt ellenőrizze, hogy a csatlakozókábelek nem sérültek-e, nem törtek-e meg vagy nincsenek-e összekuszálva.

Ehhez kapcsolja ki a gépet és húzza ki a hálózati dugót.

Csak kifogástalan állapotú csatlakozókábeleket használjon.

Használat előtt ellenőrizze,

- hogy a fűgyűjtő berendezés működik és a kidobólemez megfelelően zár. A megrongálódott, kopott vagy hiányzó elemeket haladéktalanul pótolni kell.
- ha a vágóeszközök, a rögzítőcsavarok vagy a teljes vágóegység elhasználódott vagy sérült. A kopott vagy sérült egységeket teljes egészében cseréltesse ki a szakműhelyben, hogy megelőzhesse a készülék kiegyensúlyozatlanságát.
- hogy a motor és a kapcsoló-/csatlakozódugó egység közötti kábel nem sérült-e. A sérült kábelt azonnal cseréltesse ki egy szakműhelyben.

A pótalkatrészeknek és tartozékoknak meg kell felelniük a gyártó által előírt követelményeknek.

Ezért használjon eredeti vagy a gyártó által jóváhagyott pótalkatrészeket és tartozékokat.

Javításokat kizárólag szakműhelyben végeztesse.

Munka közben

A készülékkel vagy a készüléken végzendő munkához viseljen megfelelő munkaruhát, mint például:

- védőcipőt,
- hosszú nadrágot,
- testre simuló szűk ruházat,
- védőszemüveget.

A készüléket csakis a gyártó által előírt és szállított műszaki állapotában szabad használni.

A gépen végzett minden munkánál

Sérülésekkel szembeni védelem céljából minden, a szóban forgó gépen végzett munka (például karbantartási és beállítási munkák) előtt

- kapcsolja ki a motort,
- várja meg, amíg az összes mozgó alkatrész teljesen leállt,
- húzza ki a hálózati dugót,
- hagyja lehűlni a motort (kb. 30 percig).

A munka végeztével

Mindig húzza ki a csatlakozó dugót, mielőtt elhagyja a gépet.

Biztonsági berendezések

1. ábra

Veszély

Soha ne használja a készüléket megrongálódott biztonsági berendezésekkel vagy biztonsági berendezések nélkül.

Biztonsági kengyel (1)

A biztonsági kengyel az Ön biztonságát szolgálja, szükség esetén a motort és a vágókészüléket azonnal leállítja.

Nem szabad megkísérelni a funkciójának a kikapcsolását.

Kidobólemezt (2) vagy terelőlap (3)

A kidobólemez vagy a terelőlap megóvja Önt attól, hogy a vágómű vagy a kidobott szilárd tárgyak sérülést okozzanak. A készüléket csakis kidobólemezzel vagy terelőlappal szabad üzemeltetni.

Szimbólumok a gépen

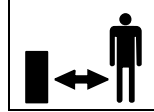
A készüléken különböző, ragasztott címkéken feltüntetett szimbólumok láthatók. Jelmagyarázat:



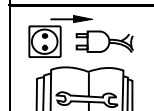
Figyelem! Az üzembe helyezés előtt olvassa el a használati utasítást!



Ne engedjen senkit a veszélyzónába!



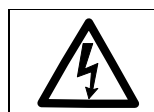
A vágószerszámokkal kapcsolatos munkák előtt húzza ki a hálózati csatlakozódugót!



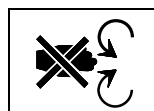
Óvja a végtagjait: tartsa őket távol a vágóberendezésektől!



A gép beállítása vagy tisztítása előtt, illetve a csatlakozókábel összekuszálódásának vagy sérülésének ellenőrzése előtt kapcsolja ki a gépet és húzza ki a hálózati dugót. A csatlakozókábelt tartsa távol a szerszámoktól.



Tartsa távol a csatlakozóvezetéket a vágószerszámoktól!



Ne tegye a kezeit, és/vagy a lábait soha sem forgó részek közelébe.

A készüléken a szimbólumok legyenek mindig olvashatóak.

Szimbólumok az útmutatóban

Jelen útmutatóban olyan szimbólumokat használtunk, amelyek a veszélyre figyelmeztetnek vagy fontos tudnivalókra hívják fel a figyelmet. Jelmagyarázat:

Veszély

Olyan veszélyekre figyelmeztet, amelyek a leírt tevékenységgel összefüggésben merülhetnek fel és személyi sérülést okozhatnak.

Figyelem

Olyan veszélyekre figyelmeztet, amelyek a leírt tevékenységgel összefüggésben merülhetnek fel, és a készülék károsodását okozhatják.

Megjegyzés

Fontos információkat és alkalmazási ötleteket jelöl.

Hulladékkezelési utasítás

A keletkező csomagolási hulladékot, az elhasználdott régi elektromos, elektronikus berendezést illetve az elektromos és elektronikus berendezések hulladékát elkülönítetten kell gyűjteni, és az a települési hulladékkal együtt nem helyezhető el azonos gyűjtőedényben, továbbá települési hulladékként nem ártalmatlanítható.

A használt és a hulladékká vált elektromos, elektronikus berendezés a forgalmazás helyén, illetve valamennyi olyan forgalmazónál, amely a használt vagy hulladékká vált berendezéssel jellegében, funkciójában azonos berendezést értékesít, térítésmentesen átadható!

Az elektromos fűnyíró termék díj köteles termék. Az Agrimotor Kft, mint gyártó a használt, illetve hulladékká vált gépek gyűjtésére, kezelésére vonatkozó kötelezettségének az Országos Hulladékgazdálkodási Ügynökségen keresztül történő kollektív teljesítés formájában a készülékre meghatározott termék díj megfizetésével tesz eleget.

Az Agrimotor Kft által gyártott fűnyíró gép nem tartalmaz olyan alkatrészt, mely a hulladékká válást követően veszélyes anyagnak minősülne.

Az Agrimotor Kft által gyártott elektromos fűnyíró gépekben nem található alkotó elem amely veszélyes anyagnak minősülne. Ezért a termékek ilyen módon nem jelentenek veszélyt sem a környezetükre sem a felhasználókra.

A gép összeszerelése

A mellékletként lapon bemutatjuk Önnek, hogy néhány lépésben miként szerelje össze gépét és hogyan tegye azt üzemkésszé.

Kezelés

Áramütésveszély

- Hálózati dugaszoló aljzatánál alkalmazzon személyi védőkapcsolót (= legfeljebb 30 mA kioldási áramú hibaáram védőkapcsolót).
- Amennyiben fűnyírás közben átvágja a kábelt, élet- vagy sérülésveszély áll fenn. Apró lépésekkel lassan távolodjék el a géptől. Húzza ki a csatlakozódugót a dugaszoló aljzathoz. Ügyeljen arra, hogy a fűnyírás közben a csatlakozókábel soha ne kerüljön a vágási területre.

Baleset

- Személyek, különösen gyermekek, vagy állatok nem tartózkodhatnak a működő fűnyíró közelében. Sérülésveszély a kidobott kövek vagy egyéb tárgyak révén.

Meredek lejtő

- A készüléket csak lépésben vezesse.
- Legyen különösen óvatos ha hátrafelé kaszál a készülékkel és ha a készüléket maga felé húzza.
- Meredek lejtőn történő fűnyírásakor a készülék felborulhat és megsebesítheti Önt. Mindig a lejtőre merőlegesen nyírja a fűvet, sohasem hegy- vagy lejtmenetben. Ne használja a készüléket 20%-nál nagyobb dőlésszögű lejtőn.

- Legyen különösen óvatos, ha menetirányt vált és ügyeljen arra, hogy mindig stabilan álljon, különösen a lejtős területeken.
- A határterületek közelében fennállhat a sérülés veszélye. A párkányok, kerítések vagy meredek részsűk közelében dolgozni veszélyes. Fűnyírásakor tartsa meg a biztonságos távolságot ezektől.
- Nedves fű nyírásakor a csökkent súrlódás miatt a készülék megcsúszhat és Önt feldöntheti. Csak száraz fűnyíróval dolgozzon.
- Csak napvilágnál vagy jó mesterseges megvilágításnál dolgozzon.

Sérülés

- A vezetőkörtől által biztosított biztonsági távolságot a járó szerszámtól mindig tartsa be.
- A kezelőszemély munkaterülete a használat során a vezetőkar mögött található.
- Soha ne dugja a kezét vagy a lábát a forgó elemek alá.
- Állítsa le a motort, ha a gépet oldalára kell billenteni vagy ha áthelyezi egy nem füves területre.
- Soha ne emelje vagy húzza a készüléket, ha a motor jár. Előbb húzza ki a hálózati dugót a dugaszoló aljzathoz.

- Állítsa le a motort és húzza ki a hálózati csatlakozódugót, ha a motor blokkolását vagy a kidobócsatorna eltömődését szünteti meg, vagy mielőtt ellenőrzi, beállítja és tisztítja a berendezést, illetve ha munkát végez a gépen.
- A fűgyűjtő levételekor a kicsapódó fűszálak vagy egyéb kidobódó tárgyak megsebesíthetik Önt vagy másokat. Soha ne járjon motornál üritse ki a fűgyűjtőt. Ehhez kapcsolja le a gépet.
- Ellenőrizze a terepet, mielőtt a készülékkel dolgozni kezdene, és távolítson el minden olyan tárgyat, amelyet a készülék befoghat, illetve kidobhat.
- Ne használja a gépet rossz időjárási körülmények között, például esőben vagy zivatarban.
- Ha a vágómű idegen testet (pl. követ) talál el, vagy ha a gép szokatlanul rezegni kezd: Azonnal állítsa le a motort és húzza ki a hálózati csatlakozódugót. Az üzembe helyezés előtt ellenőriztesse a gépet szakmühelyben sérülések tekintetében.
- Sarlós nyíráskor soha ne álljon a fűkidobó nyílások elé.

Megbotlás

- A gép megfordítása közben megbotolhat a csatlakozókábelben és megsérülhet. Mindig úgy vezesse a kábelt, hogy az soha ne kerülhessen a közlekedési- és vágási területre.
- A készüléket csak lépésben vezesse.



Figyelem

A készülék károsodásai

- Kövek, leesett ágak és hasonló tárgyak a készülékben kárt okozhatnak, és annak működőképességét veszélyeztetik. Minden használat előtt távolítsa el a szilárd hulladékokat a munkaterületről.
- A készüléket csak kifogástalan állapotában szabad üzemeltetni. Minden egyes használat előtt szemrevételezze a készüléket. Különös gondossággal ellenőrizze a biztonsági berendezések, elektromos kezelőelemek, áramvezető kábelek és csavarkötések sérüléseit és biztonságos, stabil helyzetét. A károsodott alkatrészeket cserélje ki üzembe helyezés előtt.



Üzemeltetési idő

Tartsa be a megfelelő nemzeti/helyi előírásokat a használat idejére vonatkozóan (adott esetben érdeklődjön az illetékes hatóságnál).



Írány megadása

A készülék irányának megadásánál (például balra, jobbra) mindig a készüléknek a munkairányát vegye figyelembe, a kormányrúd felől nézve.

1. A fűgyűjtőt akassza a helyére

2. ábra

- A kidobólemezt emelje fel, és a fűgyűjtőt akassza be.

2. A vágási magasság beállítása



Figyelem

Egyenetlen terepen úgy válassza ki a vágási magasságot, hogy a vágókés soha ne érintkezzen a talajjal.

3. ábra

A fű vágásának magasságát állítsa be a kívánt értékre.

Lehetséges beállítások (modelltől függően) kb. 3 cm-től max. 9 cm-ig.



Megjegyzés

Azoknál a gépeknél, amelyeknél a kerekeket külön be lehet állítani, állítsa a kerekeket azonos magasságra.

A modell:

- Csavarozza le, majd állítsa be kívánt magasságra a kerekeket.

B modell:

- A hevedert húzza meg, és rögzítse a kívánt helyzetben.

C modell:

- A központi magasságszabályozás kapcsolókarját tolja előre vagy hátra, a kívánt helyzetében rögzítse.

D modell:

- Működtesse a reteszológombot és ezzel egyidejűleg a markolat/kar meghúzásával vagy lenyomásával állítsa be a kívánt magasságot. A reteszológomb elengedésével automatikusan rögzül a kiválasztott magasság.

E modell:

- Húzza előre a kereket és pattintsa be a kívánt helyzetben.

3. Csatlakozókábel

4. ábra

- Rögzítse a csatlakozókábelt a kábelre ható húzóerő tehermentesítőjéhez.
- Dugja a csatlakozó dugót először a gépen levő kapcsoló-/ csatlakozódugó egységbe és azután egy 230 V-os dugaszoló aljzatba.

4. Motor indítása

Veszély

Tartsa távol a kezét és lábát a vágóműtől.

Figyelem

- A készüléket az indításkor nem szabad megdönteni.
- A motor túlmelegedhet és károsodhat, ha a gépet magas fűben kísérel meg elindítani.

5. ábra

- A készüléket lehetőleg rövid vagy kevés fűvel benőtt sík terepen kell beállítani.
- A gép mögé állva nyomja meg a reteszelőgombot és tartsa szorosan.
- Húzza meg a biztonsági reteszt és tartsa így, engedje ki a rögzítőgombot.

A motor és a vágómű jár.

Elkezdheti a munkát.

5. A kerékmeghajtás be- és kikapcsolása

(csak a kerékmeghajtásos készülékeknél)

9. ábra

A kerékmeghajtás bekapcsolása



- A kart húzni és megtartani.

A kerékmeghajtás kikapcsolása



- A kart visszaengedni.

6. Motor leállítása

- A biztonsági kengyelt elengedni. A motor és a vágómű rövid idő múlva teljesen leáll.

7. A fűgyűjtőt levenni és kiüríteni

2. ábra

Ha a levágott fű a talajon marad vagy a töltési szintjelző (opcionális, 10. ábra) azt jelzi ki, hogy a kosár megtelt:

- Engedje el a biztonsági reteszt és várja meg, amíg a motor leáll.
- A kidobólemezt vegye le és a fűgyűjtőt akassza ki.
- A tartalmát ürítse ki.

8. Munkavégzés fűgyűjtő nélkül

Amikor leveszi a fűgyűjtőt, a kidobólemez lecsapódik. Ha fűgyűjtő nélkül dolgozik, a kidobólemez a levágott fűvet egyenesen lefelé dobja.

9. Átszerelés a takaráshoz

(csak az opcionális mulcsozó tartozékkal felszerelt gépekhez).

Hátsó kidobós gépek:

7A ábra

- Kidobólemezt megemelni.
- A fűgyűjtőt levenni.
- Helyezze be a mulcsozó éket (modelltől függően).
- A kidobólemezt leengedni.

Megjegyzés

Beépített aprító funkcióval rendelkező gépekhez nincs szükség külön mulcsozó ékre: ezt a funkciót a speciális kialakítású hátsó fedél veszi át (7B ábra).

Oldalkidobós gépek:

- Távolítsa el az oldalkidobót – az ütköző/zárórész automatikusan bezárul (8A ábra).

10. Gép átszerelése oldalsó kidobásra

(kivitteltől függően)

- Ha rendelkezésre áll: Vegye le a fűfelfogót és engedje le a hátsó kidobónyílás fedelét.
- Emelje meg kissé az ütközőt/zárórészét és szerelje fel az oldalkidobót (8B ábra).

11. A munka végeztével

- A fűgyűjtőt ürítse ki.
- Húzza ki a hálózati dugót a gépből és a dugaszoló aljzattól.
- Hagyja lehűlni a motort (kb. 30 percig), mielőtt megtisztítja, karbantartja, tárolja vagy leállítja a gépet.

Hasznos tanácsok a gyeppápolásához

Nyírás

A gyeppé különféle fűfajtákat tartalmaz. Ha Ön gyakran nyírja a fűvet, a vastagabb, erősebb fűfélék nőnek, amelyeknek erős a gyökerük, és összefüggő gyepszőnyeget alkotnak.

Ha Ön ritkán nyírja a fűvet, a hosszú, vékony szárú fűfélék és vad lágyszárúak (például here, százsorszép) kerülnek túlsúlyba.

A gyeppé normál magassága mintegy 4–5 cm. A fűvet a fű teljes magasságának csak $\frac{1}{3}$ -ra nyírja; vagyis 7–8 cm magas fűvet vágjon normál magasságra. A gyeppét lehetőleg ne vágja 4 cm-nél rövidebbre, mert száraz időben károsodik a gyeppé. A magasra nőtt fűvet (például pihenőszabadság után) szakaszosan vágja vissza normál magasságúra. Fűnyírásakor a vágási nyomok mindig fedjék egymást valamelyest.

Aprítás (tartozékokkal)

A fűvet egészen kis (körülbelül 1 cm-es) darabkákban vágja le, és a földön hagyja. Így a gyeppé számára számos tápanyag helyben marad.

Az optimális eredmény eléréséhez a fűnek állandóan rövidnek kell lennie, lásd még a „Fűnyírás” fejezetet.

Aprításkor vegye figyelembe az alábbi tudnivalókat:

- Ne nyírjon nedves fűvet.
- A levágott fű teljes hossza nem lehet hosszabb 2 cm-nél.
- Lassan haladjon.
- A vágóművet rendszeresen tisztítani kell.

Szállítás

Veszély

Járműre felállítás vagy járművön történő szállítás előtt: Kapcsolja ki a motort és távolítsa el a csatlakozó kábelt. Hagyja lehűlni a motort (kb. 30 percig).

Szállításkor a készüléket rögzítse a járművön vagy járműben, a véletlen megcsúszást megelőzése végett. A gép megemelése vagy szállítása előtt húzza ki a hálózati dugót. A gép járdán vagy kocsibeállón át történő mozgatásához először kapcsolja ki a motort.

Figyelem

A motor és a kapcsoló-/csatlakozó-dugó egység közötti kábelt ne csíptesse be, és ne törje meg.

6. ábra

- A könnyebb elhelyezés végett a készülék kormányrúdja lehajtható.

Karbantartás/A készülék tisztítása

Veszély

A sérülések elkerülése végett, a készüléken végzendő bármilyen munka előtt

- kapcsolja ki a motort,
- várja meg, amíg az összes mozgó alkatrész teljesen leállt,
- húzza ki a hálózati dugót,
- hagyja lehűlni a motort (kb. 30 percig).

Karbantartás

Veszély

A vágómű által okozható sérülések megelőzése végett minden munkálatot, mint például a kések cseréje vagy élezése, csakis szakműhelyben végeztessen el (Speciális szerszámok szükségesek).

Az üzemeltetés megkezdése előtti teendők

- Ellenőrizze a csatlakozókábelt.
- Ellenőrizze a csavarkötések stabilitását.
- Ellenőrizze a biztonsági berendezéseket.
- Ellenőrizze a gépet – lásd a „A munka megkezdése előtt” c. szakaszt.

A tengelykapcsoló kapcsolódását ellenőrizze:

- (csak a kerékmeghajtásos készülékeknél)
- Járó motornál, kikapcsolt kerékmeghajtásnál a készüléknek nem szabad haladó mozgást végeznie.
 - Járó motornál és bekapcsolt kerékmeghajtásnál a készüléknek előre kell haladnia.
 - Szükség esetén a kerékhajtás karján vagy a bowdenhuzalon levő recézett állítócsavarral/állítóanyával állítsa be a kapcsolódási pontot.

Szezononként egyszer

- Kenje le a csuklópontokat és a pálcargót a kidobónyílás fedélnél.
- A szezon végén a készüléket szakműhelyben vizsgáltsa át és végeztesse el a karbantartást.

A készülék tisztítása

Figyelem

- Ne fröcskölje le a gépet vízzel, mivel így az elektromos alkatrészek megrongálódhatnak.
- Tisztítsa meg a készüléket minden használat után. A tisztítatlan készülék anyaga és működése károsodik.

A fűgyűjtő tisztítása

Legegyszerűbb közvetlenül a fűnyírás után tisztítani.

- A fűgyűjtőt vegye le és ürítse ki.
- A fűgyűjtő erős vízszaggal (kerti csap) kitisztítható.
- A fűgyűjtőt a következő használat előtt alaposan meg kell szárítani.

A vágómű tisztítása

Veszély

A vágóművel történő munkavégzés során megsérülhet.

Használjon védőkesztyűt.

Tisztítsa meg a készüléket, lehetőleg mindig közvetlenül a használat után.

- Billentse oldalára a gépet,
- a vágóművet és a kidobólemezt tisztítsa kefével, kissőprűvel vagy törölruhával,
- állítsa a készüléket a kerekeire, és a látható fűmaradványokat és szennyeződéseket távolítsa el.

A gép leállítása hosszabb időre

Figyelem

Anyagkárosodások a készülékben

A készüléket (miután lehűlt a motor) kizárólag tiszta és száraz helyen tárolja. Hosszabb tárolás esetén mindenképpen védje a gépet a rozsdá ellen, pl.: télen.

Szezon végén, vagy ha a készüléket egy hónapnál hosszabb ideig nem használja.

- A készüléket és a fűgyűjtőt tisztítsa meg.
- Rozsdásodás ellen minden fémalkatrészt olajos (gyantamentes olaj) törölruhával át kell törölni vagy olajpermettel kell bepermetezni.

Garancia

Minden országban érvényesek az általunk vagy a forgalmazónk által kiadott szavatossági feltételek. Minden készülék üzemzavarait térítésmentesen, a szavatosság keretein belül elhárítjuk, amennyiben azok anyag- vagy gyártási hibák miatt keletkeztek.

Reklamáció esetén kérjük, forduljon az eladóhoz, vagy a legközelebbi képviselőhöz.

Üzemzavarok felismerése és javítása

A fűnyíró üzemzavarainak gyakran egészen egyszerű okai vannak, amelyek felismerhetők és egyes esetekben Ön által is elháríthatók. Minden más esetben a forgalmazó szívesen segít Önnek.

Probléma	Lehetséges ok(ok)	Hibaelhárítás
A motor nem indul.	A csatlakozókábel nincs csatlakoztatva vagy meghibásodott.	Ellenőrizze, dugja be a kábelt; szükség esetén cserélje ki vagy szakemberrel javíttassa meg.
	A házi biztosító túlterhelt.	Kapcsolja be a biztosítót, adott esetben használjon erősebb biztosítású házi csatlakozást vagy szakemberrel szereltesse fel egyet.
	A kapcsoló/csatlakozódugó egység meghibásodott.	Szakműhelyben javíttassa meg.
A motor bűg, de nem megy.	Túl magas a fű.	A fűnyírót olyan területre vinni, ahol alacsonyabb a fű.
	A kés megakadt.	Húzza ki a hálózati dugót, szüntesse meg a blokkolást.
A motor hirtelen leáll.	A csatlakozódugó meglazult.	Ellenőrizze a kábelt, biztosítsa, hogy bele legyen akasztva a kábelre ható húzóerő tehermentesítőjébe, ismét dugja be a csatlakozódugót.
	A túlterhelés elleni védelem megszakította az áramellátást (modelltől függően).	Húzza ki a hálózati dugót, szüntesse meg az eldugulást a kidobónyílásban, várjon kb. 30 percet, ismét kapcsolja be.
Szokatlan zörejek (csörömpölés, zörgés, zakatolás).	Csavarok, anyák vagy egyéb rögzítőelemek lazák.	Rögzítse az alkatrészeket, amennyiben a zajok nem szűnnek meg, keresse fel a szakműhelyt.
Erős rezgések.	Sérült késtengely vagy hibás vágókés.	Azonnal kapcsolja ki a gépet. Cseréltesse ki a hibás alkatrészeket egy szakszervizben.
Nem működik a kerékmeghajtó.	Az ékszíj ill. a hajtómű meghibásodott.	A hibás alkatrészeket szakműhelyben kicseréltetni.
A vágás nem tiszta vagy esik a fordulatszám.	A fű túl magas.	Nagyobb vágásmagasságot állítson be, szükség szerint másodszor is nyírja le a fűvet.
Fű marad a talajon, vagy a fűgyűjtő nem telik meg.	A fű túl nedves.	Hagyja a pázsitot megszáradni.
	A kidobó eltömődött.	Húzza ki a hálózati dugót, szüntesse meg az eldugulást.
	A kés életlen.	A késeket szakműhelyben cseréltesse ki vagy éleztesse meg.
	A fűgyűjtő megtelt.	Állítsa le a fűnyírót, majd ürítse ki a fűgyűjtő tartályt.
	A fűgyűjtő elszennyeződött.	Állítsa le a fűnyírót, majd ürítse ki a fűgyűjtő tartály szellőzőnyílásait.