

# DOMOfire

9700 Szombathely, Vépi út 8.  
+36-20-500-7559  
+36-94-505-000

info@domofire.hu  
domofireshop.com

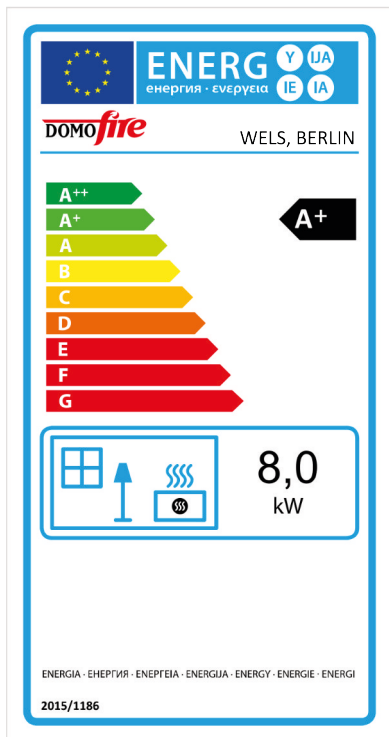
## HASZNÁLATI ÚTMUTATÓ

Domofire hordozható cserépkályhához:

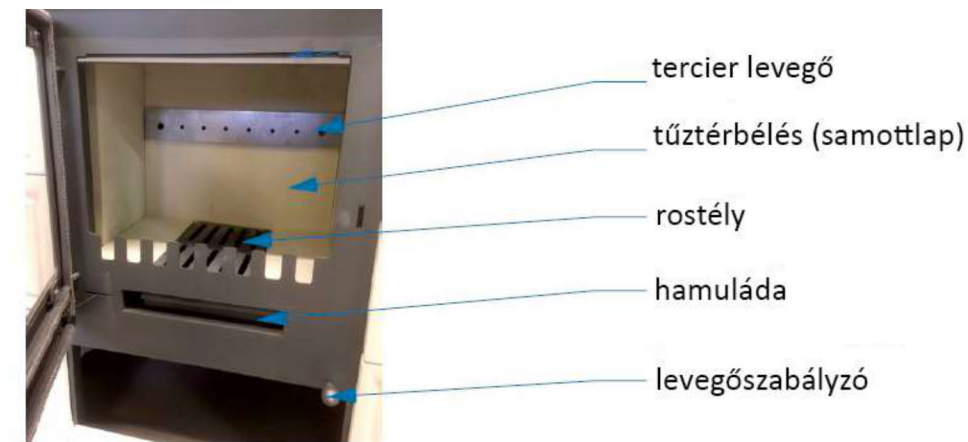
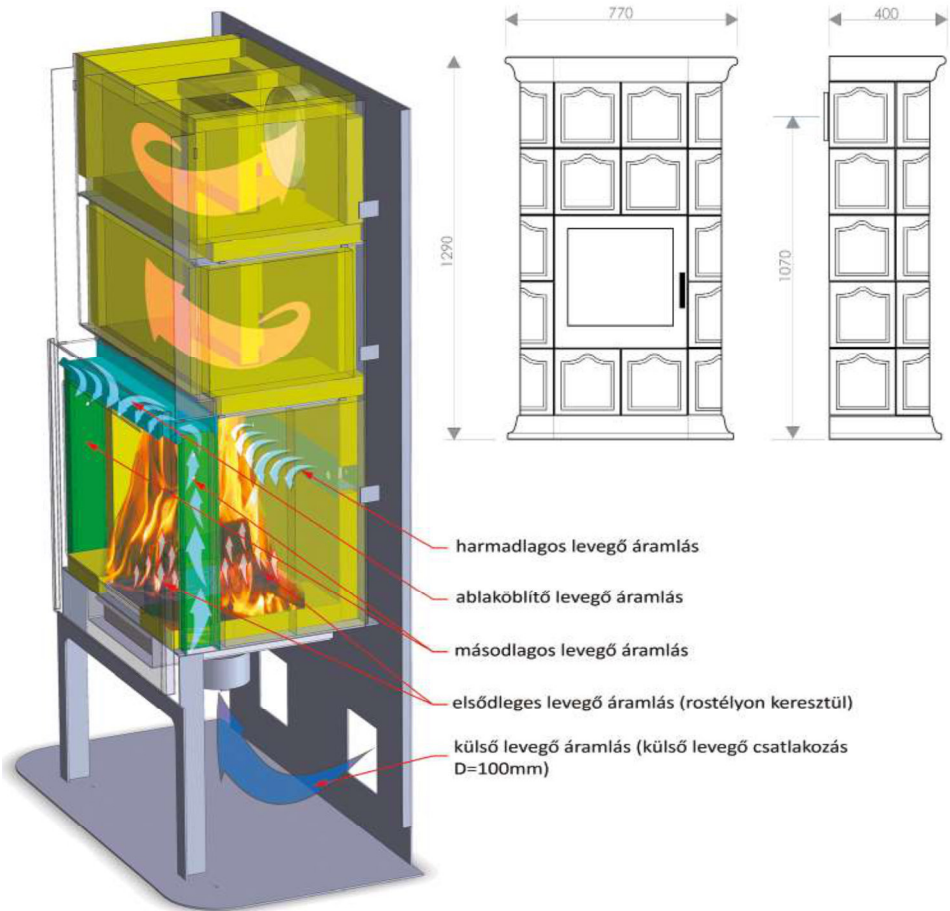
**ALTENBURG | BERLIN | CORTINA | LUGANO  
MERAN | VERONA | WELS**



Technikai adatok	WELS, BERLIN
Tüzelőanyag	fa, brikett
Szélesség (cm)	77
Mélység (cm)	41
Magasság (cm)	127
Tömeg (kg)	215
Teljesítmény (kW)	8
Hatásfok (%)	80
Befűthető légtér (m <sup>3</sup> )	160
Fafogyasztás (kg/h)	1-2
Huzatigény (Pa)	12
Füstcsőcsonk (mm)	150
Füstcsőkivezetés	hátsó
Tűztér anyaga	acéllemez
Érvényes szabvány	EN13240



# DOMOfire



## Jótállási jegy

### TÁJÉKOZTATÓ A JÓTÁLLÁSI JOGOKRÓL:

A DOMOFIRE mobilkandallóra - a vásárlás napjától számított - 3 évre vállalunk garanciát. Ez a garancia a fém- ill. kerámia alkatrészekre vonatkozik és abban az esetben érvényes, amennyiben az esetlegesen felmerülő probléma gyártási hibából keletkezett. A garancia nem terjed ki az ajtóüveget ért mechanikai hatásoknak betudható sérülésekre és csak a gyártásból eredő anyaghibára vonatkozik. Nem érvényes továbbá a kopó alkatrészek: tűzvédelmi lapok, lángterelők, tömítések, rostély, lakkozott és vakolt felületek elhasználódásából adódó hibákra, valamint a mázban esetlegesen előforduló hajszálrepedésekre.

Amennyiben bármely fent felsorolt tartozékra szükség lenne, azt megrendelheti cégünkötől a lent felsorolt elérhetőségeken.

Garancia kizárása:

1. DOMOFIRE mobilkandalló üzembehelyezése nem szakszerűen történt, a teljesítmény megválasztása helytelen volt, vagy nem tartották be a használati útmutató előírásait.
2. Hiányosan kitöltött garancialevél és számla hiányában.

**Elérhetőségeink:** tel.: 94/505-000, email: info@domofire.hu, domofireshop.hu

Gyártó neve és címe:	Domofire Kft. 9700 Szombathely, Vépi út 8.
Termék megnevezése:	
Jótállási idő kezdete:	
Vásárlás/ Üzembehelyezés ideje:	
Vételár:	
Eladási bizonylat száma:	
Kereskedő neve és címe:	
Kereskedő pecsétje és aláírása:	

#### Javítás esetén töltendő ki!

#### Javítás esetén töltendő ki!

Jótállási igény bejelentésének időpontja:		Jótállási igény bejelentésének időpontja:	
Hiba oka:		Hiba oka:	
Javítás időpontja:		Javítás időpontja:	

#### Javítás esetén töltendő ki!

#### Javítás esetén töltendő ki!

Jótállási igény bejelentésének időpontja:		Jótállási igény bejelentésének időpontja:	
Hiba oka:		Hiba oka:	
Javítás időpontja:		Javítás időpontja:	

#### Csere esetén töltendő ki!

Termék cseréjének időpontja:	

### Fémszerkezet tisztítása:

A kandalló fémszerkezetének hőálló festéke nem rozsdálló, ezért nedvesség azt nem érheti (különösen a talprész tisztán tartására kell ügyelni, pl. felmosáskor), tisztítása csak száraz törlőkendővel történjen!

**Kérjük vegye figyelembe, hogy az ajtó zsanér biztonsági rugóval van felszerelve. Nem körültekintő használat esetén az ajtó becsapódása üvegtörést okozhat!**

### A szilárd tüzelésű egyedi helyiségfűtő berendezések termékinformációs követelményei

Modellazonosító(k): **WELS**

Közvetett fűtési képesség: nincs

Közvetlen hőteljesítmény: **8 kW**

Közvetett hőteljesítmény: - kW

Tüzelőanyag	Optimális tüzelőanyag	$\eta_s$ [%]:	Kibocsátások helyiségfűtés során, a névleges hőteljesítményen (*)			
			PM	OGC	CO	NO <sub>x</sub>
			[x] mg/Nm <sup>3</sup> (13 % O <sub>2</sub> )			
Tűzifa, legfeljebb 25% nedvességtartalommal	<b>igen</b>	<b>80</b>	<b>38</b>	<b>76</b>	<b>1163</b>	<b>126</b>

A kizárólag az optimális tüzelőanyaggal üzemeltetett termék jellemzői

Jellemző	Jel	Érték	Mértékegység
----------	-----	-------	--------------

### Hőteljesítmény

Névleges hőteljesítmény	$P_{nom}$	<b>8</b>	kW
Minimális hőteljesítmény (indikatív)	$P_{min}$	<b>4,2</b>	kW

### Hatásfok (eredeti fűtőérték)

A névleges hőteljesítményhez tartozó hatásfok	$\eta_{th,nom}$	<b>80,6</b>	%
A minimális hőteljesítményhez tartozó hatásfok (indikatív)	$\eta_{th,min}$	<b>80,7</b>	%

### A teljesítmény, illetve a beltéri hőmérséklet szabályozásának típusa

Két vagy több kézi szabályozású állás, beltéri hőmérséklet-szabályozás nélkül	<b>igen</b>		
Kapcsolatfelvételi adatok:	Domofire Kft., 9700 Szombathely, Vépi út 8.		

(\*) PM: por, OGC: gáznemű szerves vegyületek, CO: szén-monoxid, NO<sub>x</sub>: nitrogén-oxidok

## KEZELÉSI ÚTMUTATÓ ÁLTALÁNOS TUDNIVALÓK

Alaposan olvassa el útmutatónkat a kandalló használatba helyezése előtt! A helytelen használat személyi és vagyoni kárt okozhat! A készülék üzemeltetését és felügyeletét, a berendezés működését nem ismerő személyre rábízni tilos! **Figyelem! A készülék ajtaja és annak kezelőszervei (huzatszabályzók, kilincs), az ajtóüveg, valamint a csempeburkolat a használat során felforrósodik, ezért védőeszköz (pl. hőálló kesztyű) használata javasolt!**

A készülék megfelel az EN 13240 szabványnak és a jelenleg érvényes EU normáknak.

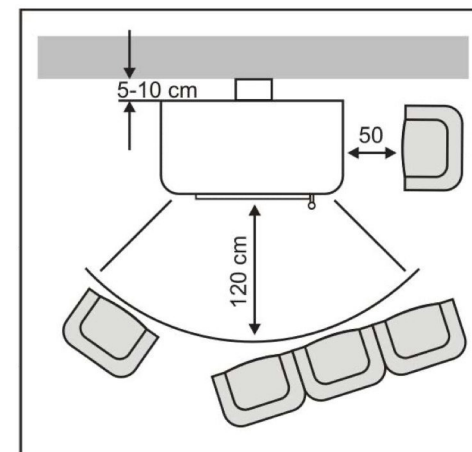
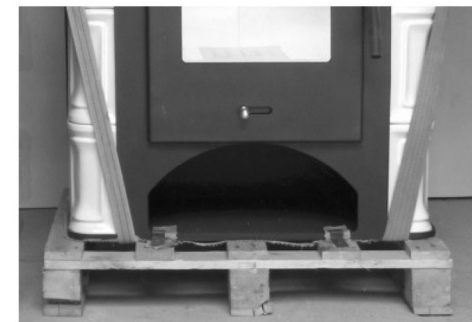
A készülék bekötése lehetséges egy, már valamely készülék által használatban lévő kéménybe, ha ugyanazon kéménybe bekötött mindkét készülék (kályha, kandalló, egyéb tűzhely) szilárd tüzelésű és zárt tűzterű.

Az égéstermék elvezetéséről a hatályban lévő szabványok és előírások betartásával kell gondoskodni! Bekötés előtt, a használó saját érdekében, tájékoztatni kell az illetékes kéményseprőt, aki ellenőrzi a kémény alkalmasságát, a tűzvédelmi előírások betartását, az égési levegő ellátását ill. jóváhagyja a használatba vételt.

A tűztér alján lévő 10 cm átmérőjű bemeneti levegő csőcsomkjá csatlakoztatható egy flexibilis csővel a laktéren kívülre. Amennyiben ez nem lehetséges, úgy a kandalló a szoba levegőjét használja üzemelés során. Ha a használat alatt azt tapasztalja, hogy elegendő tüzelőanyag és megfelelő működtetés mellett is csökken az égés intenzitása, a térben valószínűleg vákuum keletkezett és ez elégtelen kéményhuzathoz vezet. Ebben az esetben szükséges az égéshez szükséges levegő utánpótlása (1 kg fa tökéletes elégetéséhez kb. 3,5 m<sup>3</sup> levegő szükséges). A tökéletes légszigetelésű nyílászárók nem biztosítják az égési levegő utánpótlását, ezért gyakori szellőztetésre esetleg légbeejtő beépítésére lehet szükség.

**A készüléket mozgatni, igazgatni csak annak vasszerkezeténél fogva, emelve szabad (célszerű gurtnit alkalmazni)! Oldalról a csempeburkolatot nyomni, tolni tilos! A helytelen mozgásból adódó károkért a gyártó felelősséget nem vállal!**

Kétoldalt a burkolat csempeelmei acélvázra felfűzve, nűtfédes kialakítással illeszkednek egymásra, kötőanyag közöttük nincs. Ebből adódóan pár



mm-es tartományban a csempék egymáson való mozgathatósága normálisnak tekinthető, akár a két oldalon eltérő mértékben is. Az üvegnél található lefogatófülekre (4 darab) rászorítani nem szabad!

## ÜZEMBE HELYEZÉS

### Kéménybekötés:

A kandalló bekötését az arra megfelelő füstcsövekkel és összekötő elemekkel (samottcsővel vagy falihüvellyel), szakszerűen és a használati útmutató figyelemzeteinek, valamint a hatályban lévő tűzrendészeti és áramlástechnikai szabályoknak megfelelően kell elvégezni. Minimális kéményméret szükséglet korábban már használatban lévő kémény esetén 14 cm, új kémény esetén 15 cm, legalább 4 m hasznos kéményhossz mellett.

Ha a kandalló működése során füstölést, vagy nem megfelelő hőleadást tapasztal, az a nem megfelelő kémény használata, vagy szabálytalan füstcső csatlakoztatás, füstjáratok eltömődése, az előírtnál nagyobb nedvességtartalmú tűzifa használata, helytelen teljesítmény megválasztás miatt léphet fel. A nem megfelelő kémény miatt fellépő rendellenességért (pl. készülék füstöl vagy az égés nem tökéletes) a gyártó felelősséget nem vállal, az ilyen jellegű hibákra a jótállás nem vonatkozik.

Átmeneti időszakban (ősszel és tavasszal) a kéményhuzat csökkenhet, légdugó keletkezhet, melynek következtében a termelődő gázok elszívása nem tökéletes. Ilyenkor a kandallót kisebb tüzelési mennyiséggel kell beüzemelni, és a kéményhuzatot stabilizálni.

### Távolság gyúlékony anyagoktól:

A készüléket úgy kell elhelyezni a helyiségben, hogy éghető anyag ne legyen:

- a készülék előtt legalább 120 cm-re

- a készülék oldalától legalább 50 cm-re (a csempeburkolat a kandalló üzemelése során kb. 60-100 °C-ra melegszik)

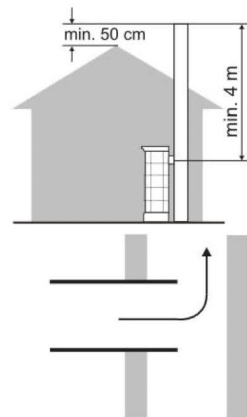
- a füstcső körül legalább 20 cm-re

Normál téglafal esetén a kandalló hátlapját 5-10 cm-re kell attól távol helyezni, mivel a felmelegedő hátlemeznek hűlésre van szüksége. Éghető anyagból készült fal (pl: faház vagy gipszkarton) esetén megfelelő távolságtartás mellett szigeteléssel kell a sugárzó hő ellen védekezni.

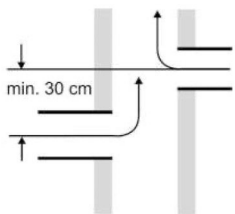
## FŰTÉSI ÚTMUTATÁSOK

Alkalmas tüzelőanyagok: keményfa (20% nedvességtartalom alatt) és fabrikett.

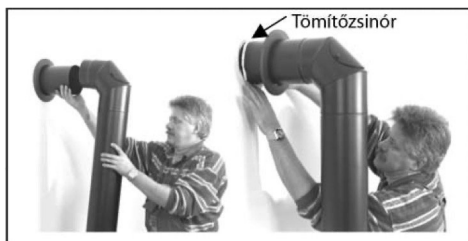
**Szigorúan tilos bármilyen hulladék (festett fa, háztartási hulladék, műanyag, karton stb.) használata!**



A füstcső ne nyúljon be a kémény belső keresztmetszetébe.



Több készülék egyazon kéménybe való bekötése.



HU - Helyezze a füstcső egyik végét a kandalló füstcsönkjára, a másikat egy falirózsa felhasználásával a kéménybe. Győződjön meg arról, hogy a füstcső stabilan illeszkedik a kandallóra és a kéménybe, és hogy a csatlakozás kellőképpen tömített.

**Az életciklus végén elvégzendő szétszerelésre, újrafeldolgozásra, és/vagy ártalmatlanításra vonatkozó információk:** A termék életciklusa végén a fém szerkezetet a vas hulladéktelepre kell szállítani, az égetett samott, az égetett kerámia burkolat és az üveg építési hulladéknak számít, amit a lakossági szeméttelen lehet leadni.

### Begyújtás:

- nyissuk ki az ajtót a kilincs felfelé emelésével

- helyezzünk gyújtót (tűzgyújtó kocka v. összegyűrt újságpapír) a rostélyra, ezután tegyünk rá aprófát, majd a nagyobb fahasábokat, a tűzgyújtás után zárjuk az ajtót és növeljük a beáramló levegő mennyiségét a levegőszabályozó reteszekkel.

A begyújtástól számított 15 percen belül semmi esetre se nyissuk ki az ajtót!

- begyújtáshoz soha ne használjon alkoholt, benzint, vagy egyéb gyúlékony anyagot

- első begyújtáskor ügyeljünk arra, hogy kevés tüzelőanyagot használjunk, melynek mennyiségét fokozatosan növeljük.

**Első két-három begyújtáskor előfordul, hogy a felfűtést jellegzetes szag és enyhén gomolygó füstpára kíséri. Ez nem az égéstérből szivárog, hanem a tűztér külső felületén lévő hőálló festék e „hőkezelés” hatására köt meg véglegesen és az oldószere távozik füstköd formájában, amit gyors szellőztetéssel kell semlegesíteni.**

Mivel először a festék a hő hatására felpuhul, zárt ajtónál az ajtó tömítés beleszáradhat, ezért célszerű az első fűtések alkalmával az ajtót résnyire nyitva hagyni. Ilyenkor a többi nyílást elzárhatjuk, hiszen a tűztér az ajtón keresztül kapja a levegőt. Amennyiben az ajtó tömítés mégis megsérülne, a problémát orvosolhatja a kereskedelemben kapható, 800 °C-ot bíró, fekete füstcsőragasztóval.

### Tüzelőanyag elhelyezése:

A fűtés során tűztér térfogatának max. feléig rakhatjuk meg a kandallót fával, azaz egyszerre max. 5 kg fa égetése javasolt. Óvakodjunk a túlzott tüzelőanyag-használattól, mert az túlhevülést okozhat. Ha újra rakni akarunk a tűzre, meg kell várni, míg csak parázslik, így elkerülhetjük a kifüstölést.

A fát körültekintően kell a tűztérbe helyezni, ugyanis a tűzteret belülről bélelő samott lapok a fa nekicsapódása miatt sérülhetnek. Az oldalsó samott lapokon a kandalló folyamatos, vagy mindennapos használata során keletkezhetnek hajszárpelések, melyek a kandalló működését és hatásfokát nem befolyásolják, a lapok funkciójukat (tűztér lemezének védelme a közvetlen hőtől) a hajszárpelések ellenére tökéletesen ellátják, így ezek cseréje a tűztér szabadabb válásáig nem indokolt.

### Levegőszabályozás, határfok:

Zárt ajtónál történő működéskor a kandalló elején, az ajtó alatt elhelyezett levegőszabályozó reteszekkel történik a levegő szabályozása.

**A levegőszabályozók nem megfelelő beállításával és így nagyfokú lángintenzitással (túlzott mennyiségű beáramló oxigéntől) túlfűtés veszélye áll fenn, a készülék károsodhat!**

A külső levegőcsatlakozó szelep teljesen nyitott állapotban van, ha a kar be van tolvá. Begyújtás után ezt a kart kell kifelé húzni, a bemeneti levegőt lehet ez által csökkenteni.

Csekély hőigény = kevés tüzelőanyag, magas hőigény = max. 5 kg tűzifa. Parázs izzításához a karnak zárt állapotban, azaz kihúva kell lennie és nem szabad hirtelen rányitni az ajtót. Újjonnan behelyezett tüzelőanyag esetén mindig teljesen nyissa meg a levegőszabályozókat, és csak mikor az meggyulladt, fojtsa vissza a kívánt szintre. Fa tüzelésekor sose fojtsa vissza teljesen a levegőszabályozókat, mert az elégtelen égéshez vezet, amivel a környezetet károsító füstgázok kerülnek a levegőbe.

### Hamuzás:

Mindig ürítse a hamutálcát, amikor szükségessé válik. Soha nem szabad annyi parazsat (hamut) a hamutálcában hagyni, ami a hamurácsot (rostélyt) eléri. Egyrészt ez megakadályozza a hamurács kihűlését, ami gyors elhasználódáshoz vezet, másrészt a bennhagyott parázs és hamu gátolja a megfelelő levegőáramlást a tűztér belsejében.

## KARBANTARTÁS, TISZTÍTÁS

### A tűztér tisztítása, karbantartása:

Minden fűtési szezon után (szükség esetén gyakrabban) javasolt elvégezni a füstcsövek és a tűztér belsejének átvizsgálását és esetleges tisztítását (lerakódások eltávolítása).

### Az ajtóüveg tisztítása:

Használjon ehhez puha törlőkendőt és speciális ablaktisztító szert. Nem szabad karcoló – súroló anyagokat alkalmazni! Célszerű minden befűtésnél az előző napi rárakódott szennyeződést lepucolni, mivel ha az ráég, tisztítása nehezebbé válik.

### A kerámiaburkolat tisztítása, ápolása:

Csak a kandalló hideg állapotában végezhető. Hagyományos csempetisztító ill. vízkőoldó szerrel, nedves tisztítókendő segítségével törölje át, majd mossa le nedves kendővel.