

Kapriol®



MISCELATORE KME 1600

MIXER KME 1600

MÉLANGEUR KME 1600

MEZCLADOR KME 1600



Art. 38626

Kapriol®



FIGYELMEZTETÉS: A sérülésveszély csökkentése érdekében a felhasználónak el kell olvasnia a használati útmutatót.

BIZTONSÁGA ÉRDEKÉBEN OLVASSA EL FIGYELMESEN AZ UTASÍTÁSOKAT!

Elektromos gépek használatakor az alapvető biztonsági előírásokat be kell tartani a tűz, az áramütés és a kezelőt ért sérülések kockázatának csökkentése érdekében.

1. A gép használata előtt olvassa el ezt a használati útmutatót, és őrizze meg az útmutatót.
2. Ha szállítás okozta sérülést észlel, ne használja a gépet, és azonnal értesítse a kereskedőt.
3. Ez a használati útmutató a gép szerves részét képezi, és azt a gép teljes élettartama alatt meg kell őrizni. A útmutatót megfelelő, az érintettek által ismert helyen kell tárolni, hogy az mindig kéznél legyen.

GARANCIÁLIS FELTÉTELEK: A garanciális feltételekre vonatkozóan a mindenkor hatályos jogszabályok érvényesek, különös tekintettel a következő pontokra. A garancia a hibás alkatrész cseréjére vagy javítására terjed ki, kivéve az összeszerelési, szétzerelési és szállítási költségeket.

A GARANCIA ÉRVÉNYESSÉGE: A garancia a vásárlástól számított kettő évig érvényes. A termék garanciális műszaki segítségnyújtását és javítását a Brico Trend Kft. által megbízott SZERVIZKÖZPONTBAN kell elvégeznie, a termékekhez csatolt dokumentumokban meghatározott feltételek szerint. Ezért javasoljuk, hogy őrizze meg a SZÁMLÁT vagy a VÁSÁRLÁST igazoló NYUGTÁT, amelyen szerepel a vásárlás dátuma, a modell és a sorozatszám, olyan adatok, amelyek nélkülözhetetlenek a GARANCIÁLIS javítás igénybevételéhez.

A LECSERÉLT ALKATRÉSZEK TULAJDONJOGA: A garancia keretében kicserélt alkatrészek vagy részegységek a Brico Trend Kft. kizárólagos tulajdonát képezik.

A GARANCIA KIZÁRÁSA ÉS ÉRVÉNYTELENSÉGE: Az alábbiak nem tartoznak a garancia hatálya alá: A légköri és környezeti hatásoknak kitétt alkatrészek; az alkatrészek, amelyek az ügyfél vagy harmadik fél általi szállítás során károsodtak; a karbantartás hiánya, elégtelensége vagy hibája miatt károsodtak; a szakszerűtlen, helytelen vagy jogosulatlan használat miatt károsodtak; a jogosulatlan átalakítások, javítások vagy manipuláció miatt károsodtak. A garancia automatikusan érvényét veszti a Brico Trend Kft. által megelőzően nem egyeztetett és jóváhagyott módosítások vagy javítások, valamint a felhasználó általi nem megfelelő vagy gondatlan használat esetén.

JOGVITÁK: A felek között a vásárlással és a garanciával kapcsolatban felmerülő jogvita esetén a fogyasztó a megyei (fővárosi) kereskedelmi és iparkamarák mellett működő békéltető testület eljárását is kezdeményezheti.

FELELŐSSÉG

A Brico Trend Kft. nem tehető felelőssé a következőkért: a nem rendeltetésszerű használat vagy a vonatkozó előírásoknak nem megfelelő használat, helytelen vagy a jelen útmutatóban szereplő utasításoknak nem megfelelő használat, hibás elektromos csatlakozás, a rendszeres karbantartás elmulasztása, a felhasználó által végzett elektromos vagy mechanikai módosítások, a védőeszközök eltávolítása, a jelen útmutatóban szereplő utasítások be nem tartása. Gyártó szabadon végrehajthat bármilyen technológiai fejlesztést anélkül, hogy ehhez igazítania kellene a korábban legyártott készülékeket vagy a korábbi használati és karbantartási útmutatót.

Kapriol®

EK-MEGFELELŐSÉGI NYILATKOZAT

- Morganti S.p.A.- via S. Egidio, 12-23900 LECCO (LC), Italy

kijelenti, hogy az alábbi termék:

- MIXERKME 1600 Wart. 38626

Megfelel az alábbi irányelvek előírásainak:

- Gépekről szóló irányelv 2006/42/EC
- EMC irányelv 2004/108/EC
- ROHS irányelv 2011/65/EU

-Az alkalmazott harmonizált szabványok a következők:

- EN 62841-1:2015
- EN 62841-2-10:2017
- EN 55014-1:2017
- EN 55014-2:2015
- EN 61000-3-2:2014
- EN 61000-3-3:2019
- EN 62321:2009

A CE-tanúsítványt a következő bejelentett szervezet végezte el:

TÜV SÜD Product Service GmbH, Certification Body, Ridlerstraße 65, 80339 München,

Németország. Ezek a tételek a tanúsítványon belül a következőképpen szerepelnek:

- MIXER KME 1600 W art. 38626

Cisate,
04/01/2021
On behalf of,
Sandro Morganti
(Törvényes képviselő)
Morganti S.p.A.

MORGANTI S.p.A.



Kapriol®

A KÖVETKEZŐ PIKTOGRAMOK HASZNÁLHATÓK EBBEN A HASZNÁLATI UTASÍTÁSBAN / A KÉSZÜLÉKEN:



FIGYELMEZTETÉS — A sérülésveszély csökkentése érdekében a felhasználónak el kell olvasnia a használati útmutatót.



Ne dolgozzon azbeszttartalmú anyaggal, viseljen porvédő maszkot.



Viseljen szemvédőt

Viseljen fülvédőt



II. osztályú készülék



A csomagolást és a készüléket környezetbarát módon ártalmatlanítsa!

BEVEZETÉS: Kérjük, a készülék első használata előtt győződjön meg arról, hogy teljes mértékben tisztában van a készülék működésével, és megértette, hogyan kell helyesen kezelni az elektromos szerszámokat. Ennek érdekében kérjük, olvassa el a mellékelt használati útmutatót. Tartsa az útmutatót biztonságos helyen. Ha a készüléket továbbadja valaki másnak, győződjön meg róla, hogy az összes dokumentáció is átadásra kerül.

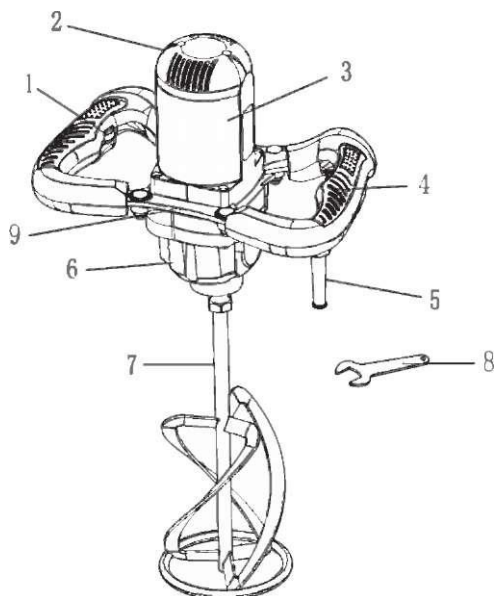
HELYES HASZNÁLAT: A szerszám kizárólag beton, cement vagy festék keverésére szolgál. A helytelen használat a szerszám károsodását eredményezheti. A szerszám bármilyen más használata vagy átalakítása visszaélészerű használatnak minősül, és jelentős balesetveszélyt eredményezhet. A gyártó nem vállal felelősséget a helytelen használatból eredő veszteségeket vagy károkat.

TULAJDONSÁGOK

1. Sebességszabályozó kerék
2. Szénkefe burkolat
3. Motorház
4. Ki/be kapcsoló
5. Kábel
6. Hajtóműház
7. Keverőlapát
8. Csavarkulcs
9. Fém fogantyú

MELLÉKELT KIEGÉSZÍTŐK

- 1 Csavarkulcsok
- 1 Használati útmutató
- 1 Keverőlapát 140 mm
- 1 Keverőlapát 160 mm



MŰSZAKI JELLEMZŐK

Modell	KME 1600
Névleges feszültség	230V ~ 50 Hz
Névleges teljesítmény	1600 W
Hajtómű	2 sebesség
Terhelés nélküli sebesség	180-380 fordulatszám
	300-650 fordulatszám
Védelmi osztály	II
Súly	5,4 Kg
Foglalatméret	M14
Keverőlapátok	0 140 mm / 0 160mm

ZAJ- ÉS REZGÉSDATOK:

Az EN 60745 szabvány szerint meghatározott értékek.

A készülék hangnyomásszintje (LpA) jellemzően 87, 6 dB (A). Bizonytalansági érték K = 3 dB.

A készülék hangteljesítményszintje (LwA) jellemzően 98,6 dB (A). Bizonytalansági érték K = 3 dB.

FŐFOGANTYÚ: Max. A rezgés kibocsátás értéke 4,897 m/s²; Bizonytalansági érték K = 1,5 m/s².

KIEGÉSZÍTŐ FOGANTYÚ: Max. A rezgés kibocsátás értéke 5,187 m/s²; Bizonytalansági érték K = 1,5 m/s².

MEGJEGYZÉS: a bejelentett rezgési értéket szabványos vizsgálati módszerrel összhangban mérték, egy másik használható szerszám összehasonlításával; hogy a bejelentett összérték a használat előzetes értékelésénél is felhasználható legyen

FIGYELMEZTETÉS: az elektromos szerszám tényleges használata során a rezgés kibocsátás a szerszám használatának módjától függően elérhető a megadott összértéktől; kerülje a vibráció okozta kockázatot:
1) viseljen kesztyűt használat közben
2) korlátozza a használati időt a lehető legrövidebbre

ÁLTALÁNOS BIZTONSÁGI FIGYELMEZTETÉSEK AZ ELEKTROMOS BERENDEZÉSEKRE

FIGYELMEZTETÉS Olvassa el az összes biztonsági figyelmeztetést és utasítást. A figyelmeztetések és utasítások figyelmen kívül hagyása áramütést, tüzet és/vagy súlyos sérülést okozhat.

Őrizze meg az összes figyelmeztetést és utasítást a jövőbeli használat céljából.

A figyelmeztetésekből az "elektromos szerszám" kifejezés a hálózatról működtetett (vezetékes) elektromos szerszámmal vagy akkumulátoros (vezeték nélküli) elektromos szerszámmal vonatkozik.

1. BIZTONSÁGOS MUNKATERÜLET

- Tartsa a munkaterületet tisztán és jól megvilágítva. A rendetlen vagy sötét területek balesetveszélyesek.
- Ne működtesse az elektromos szerszámokat robbanásveszélyes környezetben, például gyúlékony folyadékok, gázok vagy por jelenlétében. Az elektromos szerszámok szikrákat hoznak létre, amelyek meggyújthatják a port vagy a gázokat.
- Tartsa távol a gyermekeket és a közelben tartózkodókat az elektromos szerszámok működtetése közben. A figyelemelterelés miatt elveszítheti az irányítást a szerszám felett.

2. ELEKTROMOS BIZTONSÁG

- Az elektromos szerszámok dugaszainak illeszkedniük kell a konnektorhoz. Soha ne módosítsa a dugót semmilyen módon. Ne használjon semmilyen adapterdugót szigetelt (földelt) elektromos szerszámokkal. A változatlan dugók és a megfelelő konnektorok csökkentik az áramütés kockázatát.

Kapriol®

- b) Kerülje a test érintkezését földelt vagy szigetelt felületekkel, például csövekkel, radiátorokkal, tűzhelyekkel és hűtőszekrényekkel. Fokozottan fennáll az áramütés veszélye, ha a teste szigetelt vagy földelt.
- c) Ne tegye ki az elektromos szerszámokat esőnek vagy nedves környezetnek. Az elektromos szerszámba bekerülő víz növeli az áramütés veszélyét.
- d) Ne sértse meg az elektromos vezetéket. Soha ne használja a kábelt az elektromos szerszám hordozására, húzására vagy kihúzására. Tartsa a kábelt távol a hőtől, olajtól, éles szélektől vagy mozgó alkatrészekről. A sérült vagy összegabalyodott zsinór növeli az áramütés veszélyét.
- e) Ha elektromos szerszámot használ kültéren, használjon kültéri használatra alkalmas vezetéket. A kültéri használatra alkalmas vezeték használata csökkenti az áramütés veszélyét.
- f) Ha az elektromos szerszám nedves helyen történő üzemeltetése elkerülhetetlen, használjon hibásáramú eszközzel (RCD) védett tápegységet. Az RCD használata csökkenti az áramütés veszélyét.

3. SZEMÉLYES BIZTONSÁG

- a) Maradjon éber, figyeljen arra, hogy mit csinál, és használja a józan esztét, amikor elektromos szerszámot használ. Ne használjon elektromos szerszámot fáradtan, illetve kábítószert, alkoholt vagy gyógyszer hatása alatt. Egy pillanatnyi figyelmetlenség az elektromos szerszámok működtetése közben súlyos személyi sérülést okozhat.
- b) Használjon egyéni védőfelszerelést. Mindig viseljen szemvédőt. A megfelelő körülmények között használt védőfelszerelések, mint például porvédő maszk, csúszásmentes biztonsági cipő, biztonsági sisak vagy fülvédő, csökkenti a személyi sérülések számát.
- c) Akadályozza meg a véletlen elindítást. Győződjön meg róla, hogy a kapcsoló kikapcsolt helyzetben van, mielőtt csatlakoztatja az áramforrást és/vagy az akkumulátort, felveszi vagy hordozza a szerszámot.
- d) Az elektromos szerszám bekapcsolása előtt távolítsa el a beállító kulcsot vagy a kulcsot. Az elektromos szerszám forgó részéhez rögzített beállító kulcs vagy kulcs személyi sérülést okozhat.
- e) Ügyeljen a biztonságra. Mindig tartsa meg a megfelelő lábtartást és egyensúlyt. Ez lehetővé teszi az elektromos szerszám jobb irányítását váratlan helyzetekben.
- f) Öltözzön megfelelően. Ne viseljen bő ruházatot vagy ékszereket. Tartsa távol haját, ruházatát és kesztyűjét a mozgó alkatrészekről. A laza ruhák, ékszerek vagy hosszú haj beakadhatnak a mozgó alkatrészekbe.
- g) Ha a porleszívó és -gyűjtő berendezések csatlakoztatására szolgáló eszközök vannak, gondoskodjon ezek csatlakoztatásáról és megfelelő használatáról. A porleszívás használata csökkentheti a porral kapcsolatos veszélyeket.

4. ELEKTROMOS SZERSZÁMOK HASZNÁLATA ÉS KARBANTARTÁSA

- a) Ne erőltesse az elektromos szerszámot. Használjon az alkalmazásnak megfelelő. A megfelelő teljesítményű elektromos szerszám jobban és biztonságosabban fogja elvégezni a munkát abban a sebességben, amelyre tervezték.
- b) Ne használja az elektromos szerszámot, ha nem lehet be és ki kapcsolni. Minden olyan elektromos szerszám, amelyet nem lehet a kapcsolóval vezérelni, tönkrement, és meg kell javítani.
- c) Húzza ki a csatlakozót az áramforrásból és/vagy az akkumulátort az elektromos szerszámból, mielőtt bármilyen beállítást végez, tartozékot cserél, vagy tárolja az elektromos szerszámot. Az ilyen megelőző biztonsági intézkedések csökkentik az elektromos szerszám véletlenszerű beindításának kockázatát.
- d) A használaton kívüli elektromos szerszámokat gyermekek számára elérhetetlen helyen tárolja, és ne engedje, hogy az elektromos szerszámot vagy ezt a használati útmutatót nem ismerő személyek kezeljék. Az elektromos szerszámok képzetlen felhasználók kezében veszélyesek lehetnek.
- e) Tartsa karban az elektromos szerszámokat. Ellenőrizze a mozgó alkatrészek helyes beállítását vagy rögzítéseit, az alkatrészek sérülését és minden más olyan állapotot, amely befolyásolhatja az elektromos szerszám működését. Sérülés esetén használat előtt javíttassa meg az elektromos szerszámot. Sok balesetet okoznak a rosszul karbantartott elektromos szerszámok.
- f) Használja az elektromos szerszámot, a tartozékokat és a fejeket stb. a jelen használati útmutatónak megfelelően, figyelembe véve a munkakörülményeket és az elvégzendő munkát. Az elektromos szerszám rendeltetésétől eltérő műveletekhez történő használata veszélyes helyzetet eredményezhet.

5. SZERVÍZ: Az elektromos szerszámot csak azonos cserealkatrészek felhasználásával, szakképzett szakemberrel javíttassa meg. Ez biztosítja, hogy az elektromos szerszám biztonságos maradjon.

FIGYELEM KÖZÜZEMI SZOLGÁLTATÓK!

VESZÉLY! Ügyeljen arra, hogy elektromos kábelek, gáz- vagy vízvezetékek ne sérüljenek meg, amikor elektromos eszközzel dolgozik. A fúrás vagy nyílás vágása előtt ellenőrizze a falat az arra megfelelő érzékelővel.

Kapriol®

EREDETI TARTOZÉKOK / KIEGÉSZÍTŐK

Csak a használati útmutatóban meghatározott tartozékokat és kiegészítőket használja.

A használati útmutatóban ajánlottaktól eltérő eszközök vagy kiegészítők használata személyi sérüléshez vezethet.

ELSŐ HASZNÁLAT ELŐTT - FIGYELMEZTETÉS! SÉRÜLÉSVESZÉLY! Kapcsolja ki a készüléket, és húzza ki a dugót a hálózati aljzataból, mielőtt bármilyen munkát végezne a készülékben.

A KEVERŐLAPÁT BEHELYEZÉSE

MEGJEGYZÉS: Csak a megadott átmérőnek megfelelő keverőlapátokat használjon.

- Csavarja be a keverőlapátot (M14) a lehető legmélyebbre a szerszámba.
- Húzza meg megfelelően a keverőlapátot a lapos csavarkulccsal.

ELSŐ HASZNÁLAT: A hálózati feszültségnek a hálózati aljzaton meg kell egyeznie a készülék címtábláján feltüntetett feszültséggel.

HASZNÁLAT: A nem megfelelő használat károsíthatja a készüléket.

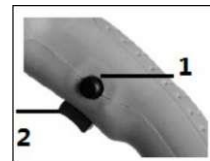
TARTSA BE EZEKET AZ UTASÍTÁSOKAT:

- A megadott átmérőig használjon kiegészítőt.
- Úgy helyezze be a kiegészítőt, hogy a fordulatszám ne csökkenjen jelentősen, illetve ne álljon meg.
- Ellenőrizze, hogy a névtáblán szereplő adatok megfelelnek-e a tényleges hálózati feszültségnek.

BE/KI

- Nyomja meg az 1. gombot, majd nyomja meg a 2. gombot; ekkor a gép bekapcsol.
- Ha az 1. gombot nem nyomja meg, a 2. gomb nem működik.
- A gép leállításához engedje fel a 2. gombot

FONTOS: HA ERŐVEL NYOMJA MEG A 2-ES GOMBOT ANÉLKÜL, HOGY ELŐBB MEGNYOMNÁ AZ 1-ES GOMBOT, A KAPCSOLÓ ELTÖRHET.



FOKOZATMENTESEN ÁLLÍTHATÓ SEBESSÉG

A fordulatszám-választó kapcsolóval két fordulatszám-tartományt lehet előre kiválasztani:

Sebesség 1 180-380 /perc

Sebesség 2 300-650 /perc

A szükséges sebesség a kevert anyag típusától függ, és ajánlott gyakorlati próbával ellenőrizni.

KARBANTARTÁS TISZTÍTÁS ÉS TÁROLÁS

VESZÉLY! SÉRÜLÉSVESZÉLY!

Kapcsolja ki a készüléket, és húzza ki a dugót a hálózati aljzataból, mielőtt bármilyen munkát végezne a készülékben.

A gép megfelelő karbantartása meghosszabbíthatja a gép élettartamát; A fogantyúkapcsolót mindig a megfelelő működéséhez jó állapotban kell tartani;

A keverőszerszámokat használat vagy hosszabb ideig tartó használat hiánya után meg kell tisztítani; A készülék tisztításához használjon egy puha rongyot.

A keverőszerszámokat általában folyóvízzel jól lehet tisztítani. Semmilyen körülmények között ne használjon benzint vagy erős oldószereket. Ne hagyja, hogy folyadék kerüljön a gépbe.

A motorház szellőzőnyílása nem lehet lefedve, amikor a gép működik, a gépben nem lehetnek gyúlékony anyagok; a szellőzőnyílást gyakran kell tisztítani;

A gépet és a tartozékokat száraz helyiségben, gyermekek számára nem elérhető helyen kell tárolni.

A géphez csak eredeti alkatrészek használhatók.

Kapriol®

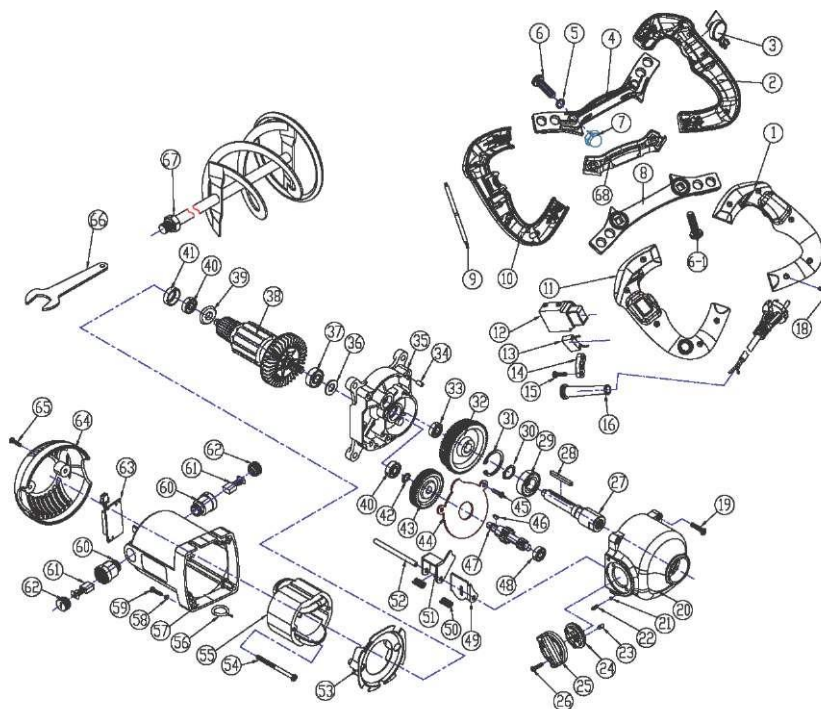
A szénkefét akkor kell ellenőrizni és karbantartani, ha a gép legfeljebb 60 órán át működött, kérjük, időben cserélje ki a kefét, ha az elkopott.

Először csavarja le a szénkefe burkolatát, húzza ki és cserélje ki a szénkefét (mindig két keféet cseréljen ki egyszerre), majd csavarja vissza a szénkefe burkolatát.

SZERVIZKÖZPONT - VESZÉLY! A készüléket csak szakképzett szakemberek javíthatják meg, kizárólag a gyártó eredeti alkatrészeinek felhasználásával. Ez garantálja, hogy a készülék használata biztonságos maradjon.

VESZÉLY! Ha a tápkábel cseréje szükséges, azt a gyártónak vagy megbízottjának kell elvégeznie a biztonsági kockázat elkerülése érdekében. Ez biztosítja, hogy a készülék használata biztonságos maradjon.

ÁRTALMATLANÍTÁS: Hivatkozással a hulladékártalmatlanítással kapcsolatos hatályos nemzeti jogszabályokra, a készülék címtábláján látható áthúzott szemeteszkuka szimbóluma jelzi, hogy a készüléket élettartama végén a többi hulladéktól elkülönítve kell gyűjteni. A felhasználónak ezért a készüléket élettartama végén az elektromos és elektronikus hulladékok számára megfelelő elkülönített gyűjtőhelyeken kell leadnia. A kiselejtezett berendezések megfelelő elkülönített gyűjtése, majd az újrahasznosítás, a kezelés és/vagy a környezetbarát ártalmatlanítás megkezdése segít elkerülni a környezetre és az egészségre gyakorolt esetleges negatív hatásokat, és elősegíti a berendezéseket alkotó anyagok újrafelhasználását és/vagy újrahasznosítását. A termék felhasználó általi illegális ártalmatlanítása a vonatkozó jogszabályokban előírt szankciók alkalmazását vonja maga után.



Poz.	PÓTALKATRÉSZ
1	Jobb oldali fogantyúfedél
2	Jobb oldali fogantyú
3	Fordulat szabályozó
4	Fogantyú lap
5	Rugós alátét
6	Szegecseelt csavarok
6-1	Szegecseelt csavarok
7	Rögzítőanya
8	Bal oldali acélcső
9	Belső vezeték
10	Bal oldali fogantyú
11	Bal oldali fogantyúfedél
12	Kapcsoló
13	Kondenzátor
14	Kábel rögzítő lemez
15	Önmetsző csavarok
16	Törésgátló
17	Hálózati kábel
18	Önmetsző csavarok
19	Csavar
20	Hajtóműház fedél
21	Acélgolyó
22	Váltó rugó
23	Excentrikus kerékmag
24	Excentrikus kerék
25	Váltógomb
26	Önmetsző csavarok
27	Kimeneti tengely
28	Ék
29	Csapágyak
30	Tengely tömítőgyűrű
31	Furat biztosítókarika
32	Dupla sebességfokozat
33	Csapágyak
34	Hengeres pozicionáló csap
35	Hajtóműház
36	Gyapjú filc
37	Csapágyak
38	Forgórész

39	Szigetelőanyag
40	Csapágyak
41	Csapágy 608ZZ fedél
42	Tengely tömítőgyűrű
43	Fogaskerék
44	Olajsapka
45	Csavar
46	Ék
47	Fogazott tengely
48	Csapágy 608ZZ
49	Vezetőcsapágy 2
60	rugó
51	Vezetőcsapágy 1
52	Beállítócsap
53	Légvezető alátét
54	Csavar
55	Állórész
56	Feszítő rugó
57	Motorház (1400/1600W)
58	Rugós alátét
59	Csavar
60	Kefetartó
61	Szénkefe
62	Kefe burkolat
63	Lágy indító modul
64	Zárófedél
65	Csavar
66	Csavarkulcs 22
67	Keverőlapát
68	Fogantyúlemez
69	Kapcsoló porvédő gyűrű
70	Kapcsoló porvédő burkolat

Kizárólagos forgalmazó: Brico Trend Kft. 2142 Nagytarcsa, Ősz
utca 0126/128. hrsz.
info@kapriol.hu
+3620/280-6894