

Kapriol[®]
power tools
BIGAM

 **KME 1200**



CE  

Art. 38623

KÉRJÜK, BIZTONSÁGA ÉRDEKÉBEN OLVASSA EL FIGYELMESEN AZ UTASÍTÁSOKAT

Elektromos gépek használatakor az alapvető biztonsági előírásokat be kell tartani a tűz, az áramütés és a kezelőt ért sérülések kockázatának csökkentése érdekében.

- 1) A gép használata előtt olvassa el ezt a használati útmutatót, és őrizze meg az útmutatót!
- 2) Ha szállítás okozta sérülést észlel, ne használja a gépet, és azonnal értesítse a kereskedőt!
- 3) Ez a használati útmutató a gép szerves részét képezi, és azt a gép teljes élettartama alatt meg kell őrizni! Az útmutatót megfelelő, az érdekeltek által ismert helyen kell tárolni, hogy az mindig kéznél legyen.

GARANCIÁLIS FELTÉTELEK: A garanciális feltételek szerint a mindenkor hatályos jogszabályok érvényesek, különösen a következő pontokat. A garancia a hibás alkatrész cseréjére vagy javítására terjed ki, kivéve az összeszerelési, szétszerelési és szállítási költségeket.

A GARANCIA ÉRVÉNYSÉGE: A garancia a vásárlástól számított kettő évig érvényes. A termék garanciális műszaki segítségnyújtását és javítását a Brico Trend Kft. által megbízott SZERVIZKÖZPONTBAN kell elvégeznie, a termékekhez csatolt dokumentumokban meghatározott feltételek szerint. Ezért javasoljuk, hogy őrizze meg a SZÁMLÁT vagy a VÁSÁRLÁST igazoló NYUGTÁT, amelyen szerepel a vásárlás dátuma, a modell és a sorozatszám, valamint olyan adatok, amelyek nélkülözhetetlenek a GARANCIÁLIS javítás igénybevételéhez.

A LECSERÉLT ALKATRÉSZEK TULAJDONJOGA: A garancia keretében kicserélt alkatrészek vagy részegységek a Brico Trend Kft. kizárólagos tulajdonát képezik.

A GARANCIA KIZÁRÁSA ÉS ÉRVÉNYTELENSÉGE: Az alábbi esetek nem tartoznak a garancia hatálya alá: A légköri és környezeti hatásoknak kitett alkatrészek; azok az alkatrészek, amelyek az ügyfél vagy harmadik fél általi szállítás során károsodtak; melyek a karbantartás hiánya, elégtelensége vagy hibája miatt károsodtak; melyek a szakszerűtlen, helytelen vagy jogosulatlan használat miatt károsodtak; illetve melyek a jogosulatlan átalakítások, javítások vagy manipuláció miatt károsodtak. A garancia automatikusan érvényét veszti a Brico Trend Kft. által megelőzően nem egyeztetett és jóváhagyott módosítások vagy javítások, valamint a felhasználó általi nem megfelelő vagy gondatlan használat esetén.

JOGVITÁK: A felek között, a vásárlással és a garanciával kapcsolatban felmerülő jogvita esetén a fogyasztó a megyei (fővárosi) kereskedelmi és iparkamarák mellett működő békéltető testület eljárását is kezdeményezheti.

FELELŐSSÉG

A Brico Trend Kft. nem tehető felelőssé a következőkért: a nem rendeltetésszerű használat vagy a vonatkozó előírásoknak nem megfelelő használat, helytelen vagy a jelen útmutatóban szereplő utasításoknak nem megfelelő használat, hibás elektromos csatlakozás, a rendszeres karbantartás elmulasztása, a felhasználó által végzett elektromos vagy mechanikai módosítások, a védőeszközök eltávolítása, a jelen útmutatóban szereplő utasítások be nem tartása. Gyártó szabadon végrehajthat bármilyen technológiai fejlesztést anélkül, hogy ehhez igazítania kellene a korábban legyártott készülékeket vagy a korábbi használati és karbantartási útmutatót.

EK-MEGFELELŐSÉGI NYILATKOZAT

Morganti s.p.a
via S Egidio 12, 23900, Lecco , Italy

tisztelettel kijelenti, hogy a gép:


KME1200
art. 38623

a mellékelt dokumentumban leírt, a gépek szabályozására vonatkozó követelményeknek,
98/37/EC, EN60745-1:2006, EN60745-2-1-1/A11:2007,
98/37/EC, EN60745-1:2006, EN60745-2-1/A11:2007 megfelel.

Luogo: Civate

dátum:2013/02/27

MORGANTI S.p.A.



ZAJ- ÉS REZGÉSADATOK

Az EN 60745 szabvány szerint meghatározott értékek.

A készülék hangnyomásszintje: 94dB (A)

A készülék hangteljesítményszintje: 105dB (A)

Bizonytalansági érték: 3dB (A)

VISELJEN FÜLVÉDŐT!

REZGÉSADATOK

Az EN 60745 szabvány szerint meghatározott értékek.

A rezgés kibocsátás értéke: 3,06m/s²

Bizonytalansági érték: 1,5m/s²

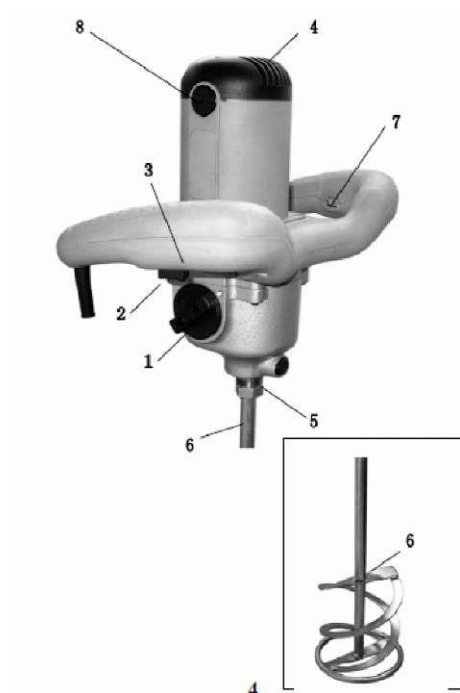
ÁLTALÁNOS BIZTONSÁGI ELŐÍRÁSOK

- 4) a munkaterület tisztán tartása; a szennyezett munkaterületek növelik a balesetek kockázatát
- 5) legyen körültekintő a munkaterület környékén: ne tegye ki a gépet esőnek, ne használja a gépet pálás helyen vagy ahol víz van, a munkaterületeket jól megvilágítva használja és ne használja a gépet gyúlékony folyadékok vagy gázok jelenlétében
- 6) ügyeljen az áramütés veszélyére, kerülje az olyan felületekkel való testi érintkezést, amelyek földelő elemként működhetnek (csövek, radiátorok, egyéb fém alkatrészek).
- 7) tartson távol másokat a géptől, ne engedje, hogy illetéktelen személyek, különösen gyerekek, akár véletlenül megérintsék a gépet vagy a tápkábelt.
- 8) biztonságosan tárolja a használaton kívüli gépet, száraz, gyermekek számára elérhetetlen helyen.
- 9) ne erőltesse a gépet, a gép akkor fog megfelelően működni, ha nem erőlteti azt.
- 10) az elvégzendő munka típusának megfelelő gépet használjon, ne erőltesse a kisebb gépeket arra, hogy nagyobb teljesítményű gépek munkáját végezzék, ne használjon gépeket olyan munkák elvégzésére, amelyek eltérnek attól, amire tervezték őket.
- 11) viseljen megfelelő munkaruhát, ne viseljen laza ruhát vagy ékszereket, amelyek beleakadhatnak a mozgó alkatrészekbe, szigetelt biztonsági cipő ajánlott, viseljen sapkát vagy kalapot, hogy a hosszú haj ne legyen útban, mindig viseljen megfelelő védőfelszerelést, viseljen védőszemüveget munka közben, valamint az EN149 szabvány szerint tanúsított légzésvédő eszköz viselése kötelező
- 12) a tápkábelt tartsa megfelelő állapotban, ne húzza a tápkábelt, hogy kitépje az aljzatból. Tartsa a kábelt távol olajktól, hőforrásoktól vagy éles felületektől.
- 13) a munkavégzés során a megfelelő biztonsági pozíció megtartása fontos. Kiegyensúlyozott helyzetben, két lábon állva kell dolgozni.
- 14) a gépet gondosan tárolja, kövesse a kenésre és a pótalkatrészekre vonatkozó utasításokat, rendszeresen ellenőrizze a tápkábelt, és ha megsérült, javíttassa meg hivatalos szervizben, tartsa tisztán, olaj- és zsírmentesen a gépet, különösen a fogantyúkat.
- 15) mindig húzza ki a gépet a hálózatról, ha a gépet nem használja, illetve ha pótalkatrészeket vagy keverőszárat szerelnék fel vagy cserélnék ki.
- 16) a gép beindítása előtt távolítsa el a csavarokulcsokat és egyéb szerszámokat a gépről, mindig ellenőrizze, hogy a beállításokhoz használt csavarokulcsok vagy egyéb szerszámok nem maradtak-e rajta.
- 17) a gép véletlen elindításának elkerülése érdekében győződjön meg arról, hogy a hálózati kapcsoló a hálózati kábel csatlakoztatása előtt OFF állásban van.
- 18) ha a gépet kültéren használja, csak kültéri használatra alkalmas elektromos hosszabbítókat használjon.
- 19) legyen nagyon figyelmes, mindig legyen tisztában azzal, hogy mit csinál a gép működése közben; ne használja a gépet, ha kábítószert vagy alkohol hatása alatt áll, vagy ha fáradt.
- 20) a gép használata előtt minden alkalommal ellenőrizze az alkatrészeket, hogy megbizonyosodjon a gép épségéről, ellenőrizze a mozgó alkatrészek megigazitását, ellenőrizze a megglazult csavarokat vagy részeket vagy más olyan alkatrészeket, amelyek veszélyeztetik a gép megfelelő használatát. A sérült védőeszközöket azonnal cseréltesse ki egy hivatalos szervizközpontban; ne használja a gépet védőeszköz nélkül, ha a kapcsoló sérült, azonnal cseréltesse ki egy hivatalos szervizközpontban; ne használja a gépet, ha a kapcsoló nincs jó állapotban, ne használja a gépet, ha a kapcsoló nem működik megfelelően.

21) ne használjon olyan tartozékokat vagy alkatrészeket, amelyeket a gyártó nem hagyott jóvá, csak olyan keverőszárat használjon, amelynek maximális forgási sebessége nagyobb, mint a gép által megengedett sebesség, a gép szállítása során ne használjon markolatként védőeszközöket, mert megsérülhetnek és a működését befolyásolhatja, ne használjon sérült keverőszárat, mindig használjon megfelelő légzésvédő felszerelést, hogy elkerülje a veszélyes porok belélegzését

22) a gyártó által engedélyezett szervizközpontokhoz forduljon a gép mindennemű javítási munkájával kapcsolatban.

A GÉP LEÍRÁSA



1. Sebességfokozat váltó kapcsoló
2. Kioldó
3. Kioldózár
4. Szellőzőnyílások
5. M14-es belső menettel rendelkező tengely
6. Keverőlapát
7. Sebességváltó gomb
8. Kéftartók

MŰSZAKI ADATOK

Teljesítmény	1200W
Súly	4,5kg
Súly keverőlapáttal	6kg
Magasság keverőlapáttal	875mm
Terhelés nélküli sebesség (1)	180-380 fordulatszám
Terhelés nélküli sebesség (2)	300-650 fordulatszám
Szerszámméret	M14
Lapát átmérője	120mm

ELSŐ HASZNÁLAT

Megjegyzés: győződjön meg róla, hogy minden alkatrészt eltávolítottak a csomagolásból, mielőtt kidobja azt!

Figyelem! A felhasználó sérülésének elkerülése érdekében ne használja a gépet, ha a csomagolásban lévő alkatrészek hiányoznak. A hiányzó alkatrészeket kérje a kereskedőtől.

Figyelem! Egyes fém alkatrészek éles éllel rendelkezhetnek; legyen óvatos a gép és a csomagolás mozgásakor.

A csomag tartalma

KDE-1200 keverő	1 db
Keverőlapát	1 db
Csavarkulcsok 22mm	2 db
Használati útmutató	1 db

A keverő készre szerelve kerül forgalomba, és a felhasználónak csak a lapátot kell felszerelnie (lásd a következő fejezeteket).

ALKALMAZÁS

A gépet por típusú építőanyagok, például habarcs, vakolat, cement, valamint oldószermentes festékek, lakkok és hasonló anyagok keverésére szánják.

A rendeltetéstől eltérő használatból eredő felelősségeért kizárólag a felhasználó felelős.

INDÍTÁS ELŐTTI ELLENŐRZÉSEK

Az alábbi, indítás előtti ellenőrzést minden munkamenet megkezdése előtt vagy négyórányi használat után kell elvégezni, attól függően, hogy melyik következik be előbb. Részletes útmutatásért olvassa el a szervizelési fejezetet. Ha bármilyen hibát észlel, a keverőt nem szabad használni, amíg a hibát meg nem szüntetik.

1. Alaposan vizsgálja meg a keverőt a sérülések jelei miatt. Ellenőrizze az alkatrészek meglétét és biztonságát. Fordítson különös figyelmet a keverőlapátra, és győződjön meg arról, hogy megfelelően van-e rögzítve a fogantyúhoz.
2. Ellenőrizze az elektromos kábeleket a szabadon lévő vezetékek miatt. Üzembe helyezés előtt biztosítsa a szabadon lévő területeket.

HASZNÁLAT

Csavarja a szerszámot a keverő menetes tengelyére, és húzza meg a mellékelt 22 mm-es villáskulccsal.



A gépet mindig mindkét kezével a fogantyút fogva használja!

A keverési folyamat megkezdéséhez nyomja meg és tartsa lenyomva a kioldó gombot (2).

Miután a kioldó (2) bekapcsolt állásba került, nyomja meg a kioldó reteszelő gombot (3). Ez a kioldó gombot (2) a kéz használata nélkül az 'ON' állásban tartja.

A gép leállításához nyomja meg és engedje el a kioldó gombot (2).

A 2 sebességes sebességváltóval rendelkező gépeknél 2 fokozat áll rendelkezésre. Az első fokozat az alacsony sebességű (lassú), a második fokozat pedig a nagy sebességű (gyors).

Az egyik sebességfokozatról a másikra való váltáshoz forgassa a sebességváltó kapcsolót (1) 180°-ig. Rendelkezésre áll egy változtatható sebességű tárcsa (7) is, amellyel a gép sebességét változtathatja, ha a 2 sebességfokozat valamelyikét használja.

Mindig csökkentse a sebességet, amikor a keverőlapátot a keverőanyagba helyezi, és akkor is, amikor kiveszi. Amint a keverőlapát (6) teljesen kikerül a keverőanyagból, növelje ismét a sebességet, hogy a motor megfelelően lehűljön.

A keverési folyamat során lassan mozgassa a gépet a keverőtartály körül. Ezt addig kell folytatni, amíg az összes keverőanyagot össze nem keverjük.

A keverési folyamat befejezése után tisztítsa meg a keverőlapátot (6), hogy megakadályozza a szennyeződések és maradványok felhalmozódását.

INDÍTÁSI ÁRAMKORLÁTOZÁS

Az elektronikusan vezérelt lágyindítás biztosítja:

hogy a gép zökkenőmentesen induljon el. Ez azt is megakadályozza, hogy a szerszám bekapcsolt állapotában hirtelen nagy fordulatszámú szóródjanak ki.

Az alacsonyabb indítóáram azt jelenti, hogy a 16A-es biztosíték megfelelő a gép számára.

ÜRESJÁRATI FORDULATSZÁM-CSÖKKENTÉS

Az elektronikus vezérlés csökkenti a gép fordulatszámát üresjáratban. Ez csökkenti a zajt, valamint a motor és a fogaskerekek kopását.

ÁLLANDÓ ELEKTRONIKA

Az állandó elektronikus vezérlő gyakorlatilag állandó fordulatszámot tart üresjáratban és terhelés alatt. Ez garantálja az anyagok egyenletes keveredését.

ELEKTRONIKUS TÚLTERHELÉS ELLENI VÉDELEM

Egy elektronikus túlterhelés elleni berendezés védi a motort a károsodástól, amikor a szerszámot extrém terhelés éri. Ebben az esetben a motor leáll, és csak

akkor indul újra, ha a nyomás vagy a terhelés csökken.

HŐMÉRSÉKLETFÜGGŐ TÚLTERHELÉS ELLENI VÉDELEM

Annak érdekében, hogy megakadályozza a motor túlmelegedését folyamatos extrém terhelés esetén, a biztonsági elektronika kikapcsolja a motort, amikor az eléri egy kritikus hőmérsékletet.

Körülbelül 3-5 perc lehűlési idő után a gép ismét teljes terhelésre üzemképz.

TÁROLÁS

A gépet száraz, szélsőséges hőmérsékletek nélküli helyen kell tárolni.

KARBANTARTÁS

Megjegyzés: Kérjük, gondoskodjon arról, hogy minden karbantartási műveletet jóváhagyott szerelő végezzen el. A keverőt úgy tervezték, hogy hosszú évekig problémamentes működést biztosítson. Fontos azonban, hogy az ebben a fejezetben felsorolt egyszerű, rendszeres karbantartást elvégezzék. Javasoljuk, hogy minden nagyobb karbantartást és javítást egy jóváhagyott szerelő végezzen el.

Mindig eredeti cserealkatrészeket használjon, után gyártott alkatrészek használatával a garancia érvényét veszítheti. Mielőtt bármilyen karbantartást végezne a gépen, győződjön meg róla, hogy a gép ki van húzva a hálózathoz.

Rendszeres karbantartás		Kb.75 óra	Kb.150 óra
Motor szénkefék	Ellenőrzés	<input checked="" type="checkbox"/>	<input type="checkbox"/>
Sebességváltó kenés	Cserélje le, amikor szükséges Ellenőrizze/cserélje ki	<input type="checkbox"/>	<input checked="" type="checkbox"/>

A gép önaktíváló szénmotor kefékkel van felszerelve. Ez azt jelenti, hogy a gép automatikusan kikapcsol, amint a kefék egy bizonyos szintig elhasználódtak. A cseréhez lásd az alábbi utasításokat.

A MOTOR SZÉNKEFÉK CSERÉJE

A szellőzőnyílásokat (4) is tartsa tisztán a szennyeződésektől és maradványoktól, hogy a gép megfelelően lehűlhessen.

Megjegyzés: A zárójelben feltüntetett számok az útmutató Gépleírás részében látható képekre vonatkoznak.

1. Egy lapos csavarhúzóval csavarja ki a két kefetartót (8), amelyek a motorház két oldalán találhatók.
2. Távolítsa el az elhasználdott keféket, és cserélje ki újakra.
3. Húzza meg újra mindkét kefetartót (8), ügyelve arra, hogy a kefék megfelelően illeszkedjenek.

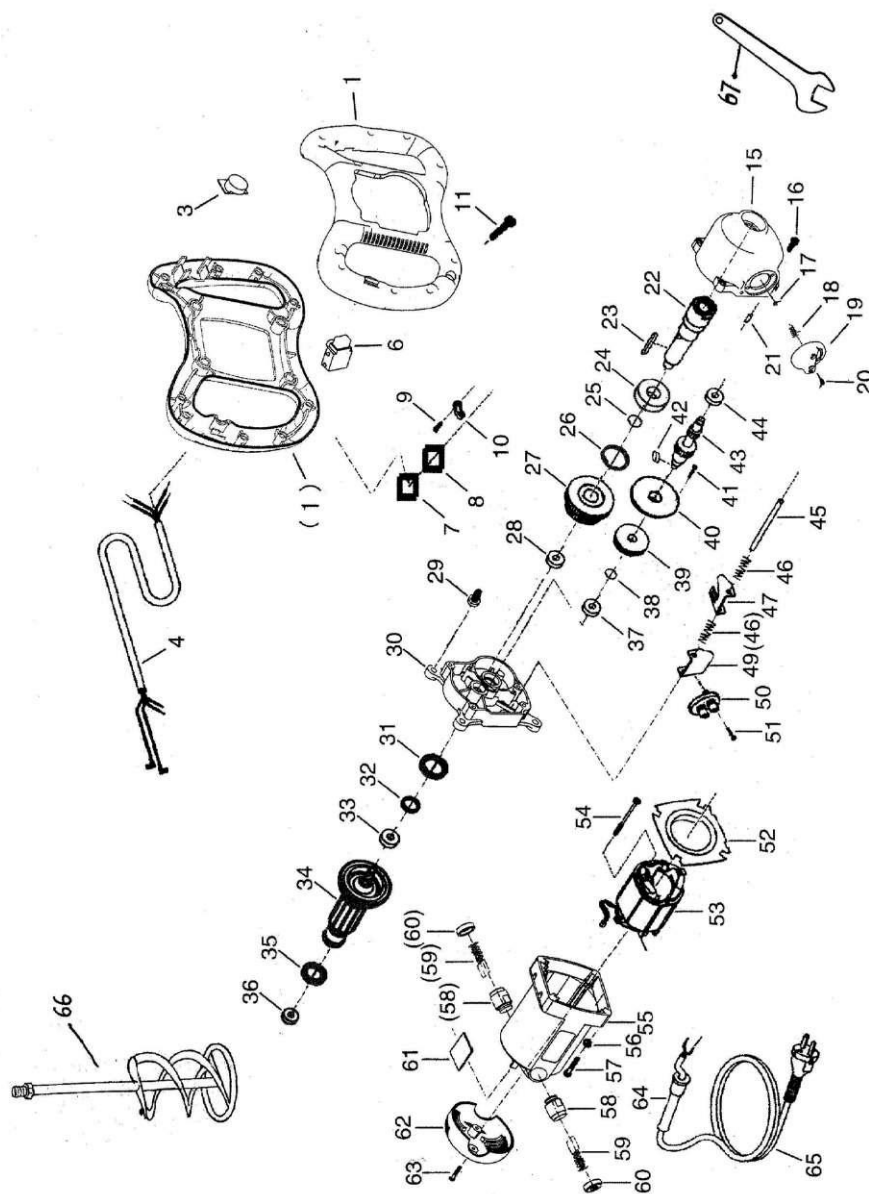
KÖRNYEZETVÉDELLEM - HULLADÉKOK AZONOSÍTÁSA
Vigye a hulladékot engedélyezett gyűjtőközpontokba és szervezetekhez.

A CSOMAGOLÁS ÁRTALMATLANÍTÁSA

A csomagolás kartonpapírból áll, amely CER 15 01 01 hulladéknak vagy 20 01 01 asszimilált városi hulladéknak tekinthető.

GÉPEK ÁRTALMATLANÍTÁSA

Ha a termék élettartamának végén szükségessé válik, selejtezze a gépet; a motort, a kábelt és a kapcsolót el kell távolítani a szerkezetből.



Sz.	Leírás	Sz.	Leírás
1	Fogantyú	38	Biztonsági gyűrű
3	Fordulat szabályozó	39	Fogaskerék
4	Belső vezeték	40	Fogaskerék
6	Kapcsoló	41	Csavar M5X10
7	Kondenzátor	42	Ék
8	Zavarszűrő	43	Fogazott tengely
9	Csavar ST3.5X12	44	Csapágyak 698 ZZ
10	Kábel rögzítő elem	45	Tengely
11	Csavar ST4X20	46	Rugó
12	Korlátozó	47	Vezetőcsapágy 1
13	Rugó	49	Vezetőcsapágy 2
14	Önzáró csap	50	Tengely
15	Hajtóműház fedél	51	Csavar ST3.5X12
16	Csavar M5X20	52	Légvezető alátét
17	Acélgolyó	53	Állórész
18	Váltórugó	54	Csavar ST4.2X65
19	Váltógomb	55	Motorház
20	Csavar ST3X16	56	Feszítő rugó
21	Beállítócsap	57	Csavar M5X30
22	Tengely	58	Kefetartó
23	Ék	59	Szénkefe
24	Csapágyak 6003 2RS	60	Kefe burkolat
25	Biztonsági gyűrű	62	Hátsó fedél
26	Biztonsági gyűrű	63	Csavar ST4X12
27	Kettős fogaskerék	64	Törésgátló
28	Csapágyak 699 ZZ	61	Lágy indító modul
29	Anyacsavar M8	65	Hálózati kábel
30	Hajtóműház		
32	Gyapjú filc		
33	Csapágyak 6000 2RS		
34	Forgórész		
35	Szigetelőanyag		
36	Csapágyak 608ZZ		
37	Csapágyak 608ZZ		

Kizárólagos forgalmazó: Brico Trend Kft. 2142 Nagytarcsa, Ő sz utca

0126/128. hrsz.

info@kapriol.hu

+3620/280-6894